



C3000
TUI
Anwender-Handbuch

09/05 [12.09.05]

Rel. 1.7



© Copyright Avaya-Tenovis GmbH & Co. KG 2005

Alle Rechte vorbehalten

Vervielfältigung und Weitergabe von Informationen aus diesem urheberrechtlich geschützten Werk in irgendeiner Form oder auf irgendeine Weise, grafisch, elektronisch oder mechanisch, durch Fotokopieren, Aufzeichnen auf Platte oder Band oder Speichern in einem Datenabfragesystem - auch auszugsweise - bedürfen der vorherigen schriftlichen Genehmigung der Firma Avaya-Tenovis GmbH & Co. KG.

Alle technischen Daten, Informationen sowie Eigenschaften des in diesem Werk beschriebenen Produktes wurden nach bestem Wissen zusammengestellt und entsprechen dem Stand bei Veröffentlichung.

Änderungen und Verbesserungen des Produktes aufgrund technischer Neuentwicklung sind möglich.

Teile dieser Software tragen das Copyright © 1996-2002 The FreeType Project (www.freetype.org). Alle Rechte vorbehalten.

Teile dieser Software nutzen die libtiff Bibliothek (www.libtiff.org)

Copyright © 1988-1997 Sam Leffler

Copyright © 1991-1997 Silicon Graphics, Inc.

Inhaltsverzeichnis

Wissenswertes über diese Anleitung	5
Fragen zur Anleitung	5
An wen richtet sich die Anleitung?	5
Welche Informationen enthält die Anleitung?	5
Welche Informationen enthält die Anleitung nicht?	5
Wie gliedert sich die Anleitung?	5
Welche Ausgabe der Anleitung liegt hier vor?	6
Was hat sich geändert?	6
Wo finden Sie weitere Informationen?	7
TUI bedienen	8
C3000 Telefonbenutzeroberfläche (TUI)	8
Was ist TUI?	8
In welchen Sprachen ist die Telefonbenutzeroberfläche (TUI) verfügbar?	8
Wie ist C3000 TUI aufgebaut?	8
Einschränkung	9
Hinweise zur Bedienung	9
TUI Wizard	10
Telefonmenü-Setup (TUI-Diagramm 1)	10
Beispiel: Telefonmenü-Setup durchlaufen	10
PIN-Nummer direkt eingeben (TUI-Diagramm 2 und TUI-Diagramm 3)	11
TUI-Hauptmenü	12
TUI-Hauptmenü (TUI-Diagramm 4)	12
Nachrichtentypmenü (kontextsensitiv)	12
TUI-Hauptmenü: Navigation	13
Neue/alte Nachrichten abfragen (TUI-Diagramm 5 und TUI-Diagramm 6)	13
Nachrichtenmenü kontextsensitiv (alte/neue Nachrichten)	14
Neue/alte Nachrichten: Navigation	14
Faxausgabenummer konfigurieren (TUI-Diagramm 13)	15
Nachricht an eine Zielmailbox weiterleiten (mit Kommentar) (TUI-Diagramm 6)	15
Nachricht an eine Zielmailbox weiterleiten (ohne Kommentar) (TUI-Diagramm 6)	15
VoiceBox-Ansagen konfigurieren (TUI-Diagramm 7)	16
Namensansage konfigurieren (TUI-Diagramm 8)	17
Interne Ansage konfigurieren (TUI-Diagramm 10)	17
Infoansage konfigurieren (TUI-Diagramm 11)	17
Ansage aufsprechen für Namensansage, interne Ansage und Infoansage	18
Individuelle externe Ansagen konfigurieren (TUI-Diagramm 9)	18
PIN konfigurieren (TUI-Diagramm 12)	19
FAX-Ausgabenummer konfigurieren (TUI-Diagramm 13)	20
Privatmitteilung aufnehmen (TUI-Diagramm 15)	20
Privatmitteilung mit PIN zugänglich machen (TUI-Diagramm 15)	21
Vertreternummer eingeben (TUI-Diagramm 16)	21
Vorhandene Vertreternummer deaktivieren (TUI-Diagramm 16)	22
Alle Nachrichten löschen (TUI-Diagramm 17)	22
Ansage vor Melden (TUI-Diagramm 18)	22
Sprachsteuerung (TUI-Diagramm 20)	23
Voraussetzung	23
Sprachen	23
Sprachbefehle	23
Beispiel für Ablauf mit Sprachsteuerung	24
Ablaufdiagramme der Telefonbenutzeroberfläche (TUI)	25
Kurzübersicht	25
TUI-Diagramm 1: Telefonmenü-Setup (TUI Wizard)	26
TUI-Diagramm 2: Übersicht	27

TUI-Diagramm 3: Anrufer-Sektion	28
TUI-Diagramm 4: Hauptmenü.....	29
TUI-Diagramm 5: Neue Nachrichten.....	30
TUI-Diagramm 6: Alte Nachrichten.....	31
TUI-Diagramm 7: Ansagenkonfiguration.....	32
TUI-Diagramm 8: Namensansage	33
TUI-Diagramm 9: Individuelle Ansage	34
TUI-Diagramm 10: Interne Ansage.....	35
TUI-Diagramm 11: Info-Ansage	36
TUI-Diagramm 12: PIN-Konfiguration	37
TUI-Diagramm 13: Fax-Konfiguration	38
TUI-Diagramm 14: Schleifen.....	39
TUI-Diagramm 15: Privatmitteilungsmenü	40
TUI-Diagramm 16: Vertretermenü	41
TUI-Diagramm 17: Alle Nachrichten löschen.....	42
TUI-Diagramm 18: Ansagen vor Melden	43
TUI-Diagramm 19: Vertreter	44
TUI-Diagramm 20: Sprachsteuerung	45
Stichwortverzeichnis	46

Wissenswertes über diese Anleitung

Fragen zur Anleitung

Bevor Sie die Anleitung lesen, haben Sie vielleicht einige Fragen dazu. Wir beantworten Ihnen hier einige Fragen zur Anleitung.

An wen richtet sich die Anleitung?

Diese Anleitung richtet sich an Anwender, die die Telefonbenutzeroberfläche (TUI) von **C3000** benutzen möchten. Es spielt dabei keine Rolle, ob Sie die Anleitung als Druckmedium oder Online nutzen.

Welche Informationen enthält die Anleitung?

Diese Anleitung enthält Informationen, um als Anwender mit der Telefonbenutzeroberfläche (TUI) von **C3000** arbeiten zu können.

Welche Informationen enthält die Anleitung nicht?

Diese Anleitung enthält keine Informationen für die Anschaltung von **C 3000** an TK-Anlagen und die ISDN-Karten Konfiguration.

Diese Anleitung enthält keine Informationen für die Installation, Konfiguration und Administration von **C3000**.

Diese Anleitung enthält keine Informationen für die Benutzung von **C3000** mit Outlook, GroupWise oder Lotus Notes.

Wie gliedert sich die Anleitung?

Diese Anleitung beschreibt die Benutzung von **C3000** mit der Telefonbenutzeroberfläche (TUI).

Welche Ausgabe der Anleitung liegt hier vor?

Die folgende Tabelle zeigt Informationen zu dieser Ausgabe der Anleitung.

Information	Erläuterung
Erstellt am	12.09.05
Basis	C3000 Rel. 1.7
Bearbeiter	Andreas Marquardt
Verfügbar als	Acrobat-Reader-Datei (PDF)

Was hat sich geändert?

Die folgende Tabelle zeigt eine Historie dieses Dokuments.

Version	Datum	Änderung
1.5 SP1	-	TUI-Diagramm 3: Privatmitteilung: Kapitel „TUI-Diagramm 4: Hauptmenü“ auf Seite 29
1.5 SP1	-	Korrekturen und Überarbeitung
1.6	-	im gesamten Handbuch: Doppelkreuz durch Raute ausgetauscht
1.6	-	Korrekturen und Überarbeitung
1.7	-	Titelblatt: neues AVAYA TENOVIS Logo
1.7	-	neues Thema: „TUI-Diagramm 1: Telefonmenü-Setup (TUI Wizard)“ auf Seite 26
1.7	-	neues Thema: „TUI-Diagramm 20: Sprachsteuerung“ auf Seite 45
1.7	-	Hinweis zur Sprachsteuerung: Kapitel „Wie ist C3000 TUI aufgebaut?“ auf Seite 8
1.7	-	neues Thema: „Nachrichtentypmenü (kontextsensitiv)“ auf Seite 12
1.7	-	neues Thema: „Nachrichtenmenü kontextsensitiv (alte/neue Nachrichten)“ auf Seite 14
1.7	-	neues Thema: „Anzeigenmenü kontextsensitiv“ auf Seite 16
1.7	-	neues Thema: Kapitel „In welchen Sprachen ist die Telefonbenutzeroberfläche (TUI) verfügbar?“ auf Seite 8
1.7	-	neues Thema: „TUI-Diagramm 20: Sprachsteuerung“ auf Seite 45
1.7	20.7.2005	Nummern der TUI-Diagramme geändert Korrekturen in TUI-Diagramm 4 Einfügen von Querverweisen auf die TUI-Diagramme Ändern der Gliederung

Version	Datum	Änderung
1.7	1.8.2005	Korrekturen der TUI-Diagramme: Neue Nachrichten Alte Nachrichten Privatmitteilungs Menü
1.7	5.9.2005	Flämisch wird Niederländisch Einschränkung: maximal 60 Nachrichten

Wo finden Sie weitere Informationen?

Diese Anleitung beschreibt die Telefonoberfläche (TUI) des UMS.

Zusätzliche Informationen zum UMS finden Sie in folgenden Handbüchern:

- C3000 Installations-Handbuch (Installation, ISDN-Karten Konfiguration, Anschaltung an TK-Anlagen)
- C3000 Administrator-Handbuch
- C3000 Lotus Notes Anwender-Handbuch
- C3000 Microsoft Outlook Anwender-Handbuch
- C3000 Novell GroupWise Anwender-Handbuch
- Handbuch Installation und Konfiguration TTrace
- Bedienungsanleitung TTraceConsole

TUI bedienen

C3000 Telefonbenutzeroberfläche (TUI)

Was ist TUI?

TUI steht für **T**elephone **U**ser **I**nterface oder auch Telefonbenutzeroberfläche.

Damit sind Benutzeroberflächen gemeint, die durch Telefone akustisch zur Verfügung gestellt werden. Die Telefonbenutzeroberfläche des C3000 Systems ermöglicht die Konfiguration der VoiceBox-Ansagen und das Abspielen bzw. Bearbeiten eingegangener Nachrichten eines C3000 Benutzers. Sprachnachrichten können direkt abgehört werden. Nicht-Sprachnachrichten (FAX, E-Mail, SMS) senden Sie an ein beliebiges Faxgerät, indem Sie eine FAX-Ausgabenummer eingeben.

In welchen Sprachen ist die Telefonbenutzeroberfläche (TUI) verfügbar?

Zur Verfügung stehen die folgenden Sprachen:

- Deutsch
- Englisch
- Französisch
- Spanisch
- Italienisch
- Niederländisch

Wie ist C3000 TUI aufgebaut?

Die Telefonbenutzeroberfläche besteht aus einer Anrufer-Sektion, in der Sie Nachrichten auf der VoiceBox hinterlassen, und einer Benutzersektion zum Abhören und Bearbeiten dieser Nachrichten und Konfigurieren der Einstellungen der VoiceBox.

Diesen Bereich erreichen Sie durch ein Login mit einer PIN-Abfrage. Er besteht aus einem Hauptmenü mit den folgenden sieben Untermenüs:

- Nachrichtennavigation für neue Nachrichten [1]
- Nachrichtennavigation für alte Nachrichten [2]
- Konfiguration der VoiceBox-Ansagen [3]
- Konfiguration der PIN [4]
- Konfiguration der FAX Ausgabenummer [5]
- Konfiguration der Privatmitteilungen [7]
- Konfiguration der Vertreternummer [8]
- Alle Nachrichten löschen [9]

Einschränkung

In TUI werden maximal 60 Nachrichten angesagt oder vorgelesen.

Hinweise zur Bedienung

Alle Nachrichten löschen [9]

Bei einer Speicherung im Mailsystem und Anbindung per IMAP4 bedeutet das: ALLE Nachrichten im Posteingangsortner von Outlook werden unwiderruflich gelöscht (sowohl gelesene als auch ungelesene Nachrichten).

Steuerung

Sie steuern die Benutzeroberfläche, indem Sie die entsprechenden Zifferntasten am Telefon drücken.

- Mit der Sterntaste [*] kommen Sie zurück ins Hauptmenü.
- Mit der Raute [#] beenden Sie die TUI-Sitzung.

Weitere Informationen

In den folgenden Themen werden nur die wichtigsten Tätigkeiten anhand von Bedienschritten aufgelistet. In den Überschriften finden Sie jeweils einen Verweis auf das entsprechende TUI-Diagramm (1-20).

Wenn der Systemadministrator Ihnen die Berechtigung gegeben hat, dann können Sie einen Teil der Telefonbenutzeroberfläche auch über Sprachsteuerung bedienen (TUI-Diagramm 20).

Die vollständige Übersicht aller TUI-Diagramme finden Sie im Anhang im Kapitel „Ablaufdiagramme der Telefonbenutzeroberfläche (TUI)“ auf Seite 25.

TUI Wizard

Telefonmenü-Setup (TUI-Diagramm 1)

Wenn Sie zum ersten Mal Ihre Mailbox anrufen, kommen Sie in das Telefonmenü-Setup.

Das Telefonmenü-Setup hilft Ihnen, Ihre Mailbox einzurichten:

- Sie setzen die PIN für den Zugang zu Ihrer Mailbox.
- Sie nehmen die Namensansage für interne Anrufe auf und speichern diese.
- Sie nehmen eine benutzerdefinierte Ansage für externe Anrufe auf und speichern diese.

Wenn Sie das Telefonmenü-Setup erfolgreich durchlaufen haben, wird es gespeichert. Wenn Sie das nächste Mal Ihre Mailbox anrufen, erscheint das Telefonmenü-Setup nicht mehr.

Falls Sie nach einem erfolgreichen Durchlauf das Telefonmenü-Setup später erneut nutzen möchten, setzen Sie sich mit Ihrem Systemadministrator in Verbindung.

Siehe auch:

“TUI-Diagramm 1: Telefonmenü-Setup (TUI Wizard)” auf Seite 26

Beispiel: Telefonmenü-Setup durchlaufen

Sie sind von Ihrem Systemadministrator als Benutzer mit der Durchwahl 742 neu eingerichtet worden.

1. Sie rufen von Ihrem Telefon Ihre Mailbox an (742). Sie werden vom Telefonmenü-Setup begrüßt.
2. Nach Anleitung vom Telefonmenü-Setup setzen Sie Ihre neue PIN. Außerdem sprechen Sie Ihre Namensansage für interne Anrufe und eine individuelle Ansage für externe Anrufe auf.
3. Wenn Sie nun von Ihrem Telefon ein zweites Mal Ihre Mailbox anrufen, werden Sie aufgefordert, Ihre PIN einzugeben und landen danach im gewöhnlichen Telefonmenü.

PIN-Nummer direkt eingeben (TUI-Diagramm 2 und TUI-Diagramm 3)

Wenn noch keine PIN-Nummer eingerichtet ist oder Sie sofort nach Erreichen der Telefonbenutzeroberfläche die PIN eingeben wollen, führen Sie folgende Schritte durch:

1. Rufen Sie die eigene VoiceBox-Durchwahl an.
 - Wenn Sie von einem internen Apparat anrufen, der mit der VoiceBox-Nummer korrespondiert, dann werden Sie aufgefordert, eine PIN einzugeben.
 - Wenn Sie von einem beliebigen anderen externen oder internen Telefon anrufen, dann erreichen Sie die eigene VoiceBox.
2. Während der Sprachansage (vor dem Signalton) drücken Sie die Zifferntaste [*]. Sie hören die PIN-Eingabeaufforderung.
3. Geben Sie die PIN ein, die Ihnen vom Systemadministrator zugeteilt wurde. Aus Sicherheitsgründen haben Sie für einen Eingabeversuch etwa 10 Sekunden Zeit. Nach drei fehlerhaften Versuchen wird die Verbindung getrennt. Sie müssen sich dann erneut einwählen. Drücken Sie die Zifferntaste [#].

Voreinstellung für PIN

Die Voreinstellung für die PIN eines neu eingerichteten Benutzers in C3000 enthält keinen Eintrag. Sie erreichen die Telefonbenutzeroberfläche, indem Sie die Zifferntaste [#] drücken.

Siehe auch:

“TUI-Diagramm 2: Übersicht” auf Seite 27

“TUI-Diagramm 3: Anrufer-Sektion” auf Seite 28

TUI-Hauptmenü

TUI-Hauptmenü (TUI-Diagramm 4)

Nach erfolgreicher PIN-Eingabe befinden Sie sich im Hauptmenü (Benutzersektion). Im Hauptmenü wird zunächst die Anzahl der neuen Nachrichten vorgelesen. Diese sind nach den folgenden Nachrichtentypen getrennt.

- Sprachnachrichten
- E-Mails
- SMS
- FAX

Siehe auch:

“TUI-Diagramm 4: Hauptmenü” auf Seite 29

Nachrichtentypmenü (kontextsensitiv)

Ihr Systemadministrator kann für Sie ein sogenanntes Nachrichtentypmenü anschalten:

Wenn von mehr als einem Nachrichtentyp Nachrichten vorliegen, dann kommt nach den Menüpunkten **Neue Nachrichten** und **Alte Nachrichten** ein Nachrichtentypmenü. Dort können Sie alle Nachrichten eines Nachrichtentyps zum Abhören auswählen.

Das Nachrichtentypmenü ist **kontextsensitiv**, d.h. nur diejenigen Nachrichtentypen stehen zur Auswahl, bei denen auch Nachrichten vorliegen.

Folgende Nachrichtentypen werden (falls vorhanden) angesagt:

- Sprachnachrichten
- E-Mails
- SMS
- Fax

Wenn nur Nachrichten eines einzigen Nachrichtentyps vorliegen, entfällt das Nachrichtentypmenü und die vorliegenden Nachrichten werden direkt vorgespielt.

Ihr Systemadministrator kann für Sie einstellen, dass alle Nachrichtentypen immer angesagt werden: Dann entfällt das Nachrichtentypmenü.

Beispiel 1: Sie haben zwei neue Sprachnachrichten und drei neue E-Mails.

Sie hören eine entsprechende Ansage in der Telefonbenutzeroberfläche. Das Hauptmenü beginnt folgendermaßen: "Mit der [1] hören Sie Ihre neue Nachrichten ab...". Wenn Sie die [1] drücken, hören Sie folgende Ansage: "Mit der [1] hören Sie Ihre Sprachnachrichten. Mit der [3] hören Sie Ihre E-Mails". Wenn Sie die [1] oder [3] drücken, werden Ihnen die jeweiligen Nachrichten vorgespielt.

Beispiel 2: Sie haben zwei neue Sprachnachrichten.

Sie hören eine entsprechende Ansage in der Telefonbenutzeroberfläche. Das Hauptmenü beginnt folgendermaßen: "Mit der [1] hören Sie Ihre neue Nachrichten ab...". Wenn Sie die [1] drücken, werden Ihnen die Sprachnachrichten nacheinander vorgespielt.

TUI-Hauptmenü: Navigation

Drücken Sie die entsprechende Zifferntaste, um in das gewünschte Menü zu kommen:

- Nachrichtennavigation für neue Nachrichten [1]
- Nachrichtennavigation für alte Nachrichten [2]
- Konfiguration der VoiceBox Ansagen [3]
- Konfiguration der PIN [4]
- Konfiguration der FAX Ausgabenummer [5]
- Konfiguration der Privatmitteilungen [7]
- Konfiguration der Vertreternummer [8]
- Alle Nachrichten löschen [9]
- Verlassen des Systems [#]
- Wiederholen der Ansagen [*]

Hinweis Für alle Untermenüs gilt:

Mit der Zifferntaste [*] kommen Sie jeweils zurück an den Anfang des aktuellen Menüs.

Neue/alte Nachrichten abfragen (TUI-Diagramm 5 und TUI-Diagramm 6)

Die Nachrichtennavigation ist für neue und alte Nachrichten von der Bedienung her identisch.

- Zunächst wird die Anzahl aller Nachrichten vorgelesen, auf die Sie Zugriff haben.
- Anschließend werden die Nachrichten in chronologischer Reihenfolge vorgelesen, die ältesten zuerst und zwar mit Absenderkennung, Datums- und Zeitangabe. Von den Nicht-Sprachnachrichten vom Typ FAX, E-Mail und SMS wird lediglich die Absenderrufnummer erwähnt und das Menü um die Funktion *Senden an die FAX Ausgabenummer* erweitert.
- Außerdem können Sie eine Sprachnachricht an eine Zielmailbox weiterleiten. Zu dieser Sprachnachricht können Sie zusätzlich einen Kommentar aufsprechen und die Sprachnachricht mit oder ohne diesen Kommentar weiterleiten.

Siehe auch:

“TUI-Diagramm 5: Neue Nachrichten” auf Seite 30

Nachrichtenmenü kontextsensitiv (alte/neue Nachrichten)

Ihr Systemadministrator kann für Sie einstellen, dass das Nachrichtenmenü kontextsensitiv ist in Bezug auf:

- alte Nachrichten
- neue Nachrichten

Kontextsensitiv bedeutet hier:

- Wenn keine neuen Nachrichten vorhanden sind, wird in der Telefonbenutzeroberfläche der Menüpunkt **Neue Nachrichten** nicht angesagt.
- Wenn keine alten Nachrichten vorhanden sind, wird in der Telefonbenutzeroberfläche der Menüpunkt **Alte Nachrichten** nicht angesagt.

Beispiel: Sie rufen Ihre Mailbox an.

Möglich- keit	Nachrichten	Das Hauptmenü beginnt mit:
1	Neue Nachrichten sind nicht vorhanden.	"Mit der [2] hören Sie Ihre alten Nachrichten ab...".
	Alte Nachrichten sind vorhanden.	Der Menüpunkt [1] mit den neuen Nachrichten ist ausgeblendet.
2	Neue Nachrichten sind vorhanden und werden angesagt.	"Mit der [1] hören Sie Ihre neuen Nachrichten ab. Mit der [3] ...".
	Alte Nachrichten sind nicht vorhanden.	Der Menüpunkt [2] mit den alten Nachrichten ist ausgeblendet.
3	Neue Nachrichten sind nicht vorhanden.	"Mit der [3] ..."
	Alte Nachrichten sind nicht vorhanden.	Die Menüpunkte [1] und [2] sind ausgeblendet.

Neue/alte Nachrichten: Navigation

- Nachricht löschen [0]
- nächste Nachricht anhören [1]
- aktuelle Nachricht wiederholen [2]
- vorherige Nachricht anhören [3]
- ins Hauptmenü zurückkehren [*]
- aktuelle Nachricht an andere Mailbox weiterleiten [8]
oder
aktuelle Nachricht an Ausgabe-Fax senden [8]

Hinweis

Abgehörte neue Nachrichten werden als gelesen betrachtet und (sobald der Ordner „Neue Nachrichten“ verlassen wird) in den Ordner für alte Nachrichten verschoben, stehen also im aktuellen Ordner für neue Nachrichten nicht mehr zur Verfügung.

Faxausgabenummer konfigurieren (TUI-Diagramm 13)

Führen Sie folgende Schritte durch:

1. Im Hauptmenü geben Sie unter Menüpunkt [5] (Konfiguration der FAX Ausgabenummer) oder in dem entsprechenden Verzeichnisdienst (ADS, eDirectory) des Benutzers eine Faxnummer ein.
2. Diese wird gespeichert und fortan für jede Faxausgabe genutzt.

Siehe auch:

“TUI-Diagramm 13: Fax-Konfiguration” auf Seite 38

Nachricht an eine Zielmailbox weiterleiten (mit Kommentar) (TUI-Diagramm 6)

1. Im Hauptmenü drücken Sie die Zifferntaste [1] (neue Nachrichten) oder die Zifferntaste [2] (alte Nachrichten). Sie hören die neuen oder alten Nachrichten.
2. Drücken Sie die Zifferntaste [8], um eine Sprachnachricht an eine beliebige Zielmailbox weiterzuleiten.
3. Drücken Sie die Zifferntaste [1].
4. Sprechen Sie nach dem Signalton einen Kommentar auf.
5. Drücken Sie [#].
6. Um diesen Kommentar zu verwenden, drücken Sie die Zifferntaste [1].
7. Geben sie nach dem Signalton die Durchwahl der Zielmailbox ein.
8. Drücken Sie [#]. Die eingegebene Durchwahl wird vorgelesen.
9. Drücken Sie die Zifferntaste [1], um die Nachricht weiterzuleiten. Die Nachricht wird weitergeleitet.

Siehe auch:

“TUI-Diagramm 6: Alte Nachrichten” auf Seite 31

Nachricht an eine Zielmailbox weiterleiten (ohne Kommentar) (TUI-Diagramm 6)

1. Drücken Sie die Zifferntaste [8], um eine Sprachnachricht an eine beliebige Zielmailbox weiterzuleiten.
2. Drücken Sie die Zifferntaste [2].
3. Geben sie nach dem Signalton die Durchwahl der Zielmailbox ein.
4. Drücken Sie [#]. Die eingegebene Durchwahl wird vorgelesen.
5. Drücken Sie die Zifferntaste [1], um die Nachricht weiterzuleiten. Die Nachricht wird weitergeleitet.

Siehe auch:

“TUI-Diagramm 6: Alte Nachrichten” auf Seite 31

VoiceBox-Ansagen konfigurieren (TUI-Diagramm 7)

Sie erreichen dieses Menü, indem Sie im Hauptmenü die Zifferntaste [3] drücken.

In diesem Menü erstellen, ändern und aktivieren Sie die Ansagen für die C3000 VoiceBox (Anrufbeantworter). Die VoiceBox verfügt über drei unterschiedliche Ansagetypen für externe Anrufe und zwei unterschiedliche Ansagen für interne Anrufe, wobei die Ansage vom Typ INFO für externe und interne Anrufe identisch ist.

Sie können bis zu 10 unterschiedliche externe Ansagen aufnehmen (Kennziffer 0-9). Über diese Kennziffern können Sie eine Ansage auswählen und für bestimmte Zwecke aktivieren/deaktivieren.

Externe Ansagetypen

- Typ NAME: Hier wird eine eingebettete Ansage (Firmenansage) verwendet, in die der jeweilige Benutzername eingefügt wird.
- Typ USER: Diese 10 Ansagen sind vom Benutzer frei zu besprechen.
- Typ INFO: Diese Ansage ist ebenfalls vom Benutzer frei zu besprechen, allerdings findet keine Nachrichtenaufzeichnung statt.

Interne Ansagetypen

- Typ INTERN: Diese Ansage ist vom Benutzer frei zu besprechen und kommt ausschließlich bei firmeninternen Anrufen zum Einsatz.
- Typ INFO: Hier wird die selbe Ansage wie bei externen Anrufen verwendet (ohne Nachrichtenaufzeichnung).

Ansagenmenü kontextsensitiv

Ihr Systemadministrator kann für Sie einstellen, dass das Ansagenmenü kontextsensitiv ist in Bezug auf:

- interne Ansage
- Namensansage
- Infoansage

Kontextsensitiv bedeutet hier:

- Wenn eine dieser Ansagen noch nicht aktiviert ist, wird nur der Menüpunkt zum Aktivieren der Ansage angeboten.
- Wenn eine Ansage aktiviert ist, wird nur der Menüpunkt zum Deaktivieren angeboten.

Beispiel: Sie rufen Ihre Mailbox an und gehen übers Haupt- und Ansagenmenü in die Konfiguration der Namensansage.

Sie hören folgendes Menü: "Mit der [1] aktivieren Sie diese Ansage für externe Anrufe. Mit der [5] zeichnen Sie eine neue Ansage auf. Mit der [6] deaktivieren Sie die Ansage für interne Anrufe. Mit dem Stern gelangen Sie zurück an den Anfang des aktuellen Menüs."

Sobald die Namensansage für externe Anrufe aktiviert ist, verschwindet der Menüpunkt [1]. Der Menüpunkt [7] wird jetzt vorgespielt: "Mit der [7] deaktivieren Sie die Ansage für externe Anrufe."

Fortsetzung nächste Seite

Fortsetzung von vorheriger Seite

VoiceBox-Ansagen Navigation

Wenn Sie dieses Menü aufrufen, wählen Sie zunächst den Ansagetyp aus, der bearbeitet werden soll:

- Namensansage (NAME, nur extern) [1]
- Individuelle Benutzeransage (USER, nur extern) [2]
- Interne Ansage (INTERN, nur intern) [3]
- Infoansage (INFO, extern und intern) [4]
- Hauptmenü [*]

Siehe auch:

“TUI-Diagramm 7: Ansagenkonfiguration” auf Seite 32

Namensansage konfigurieren (TUI-Diagramm 8)

Diese Auswahlmöglichkeiten stehen zur Verfügung:

- Als Ansage für die Geschäftszeiten aktivieren [1]
- Als Ansage für außerhalb der Geschäftszeiten aktivieren [2]
- Als Ansage für Feiertage aktivieren [3]
- Eine neue Ansage aufzeichnen [5]
- Zurück an den Anfang des aktuellen Menüs [*]

Deaktiviert wird die Namensangabe bei der Individuellen Benutzeransage.

Siehe auch:

“TUI-Diagramm 8: Namensansage” auf Seite 33

Interne Ansage konfigurieren (TUI-Diagramm 10)

- Als Ansage für interne Anrufe aktivieren [4]
- Eine neue Ansage aufzeichnen [5]
- Die Ansage für interne Anrufe deaktivieren [6]
- Zurück an den Anfang des aktuellen Menüs [*]

Siehe auch:

“TUI-Diagramm 10: Interne Ansage” auf Seite 35

Infoansage konfigurieren (TUI-Diagramm 11)

Diese Auswahlmöglichkeiten stehen zur Verfügung:

- Als Ansage für die Geschäftszeiten aktivieren [1]
- Als Ansage für außerhalb der Geschäftszeiten aktivieren [2]
- Als Ansage für Feiertage aktivieren [3]
- Als Ansage für interne Anrufe aktivieren [4]
- Eine neue Ansage aufzeichnen [5]
- Die Ansage für interne Anrufe deaktivieren [6]
- Zurück an den Anfang des aktuellen Menüs [*]

Deaktiviert wird die Infoangabe geschäftszeitenabhängig bei der Individuellen Benutzeransage.

Siehe auch:

“TUI-Diagramm 11: Info-Ansage” auf Seite 36

Ansage aufsprechen für Namensansage, interne Ansage und Infoansage

Führen Sie folgende Schritte in den jeweiligen Menüs durch:

1. Drücken Sie die Zifferntaste [5]. Sie werden aufgefordert, nach dem Signalton eine neue Ansage vom zuvor gewählten Ansagetyp aufzusprechen.
2. Sprechen Sie die Ansage auf und beenden Sie die Aufzeichnung mit der Raute [#]. Die Ansage wird zur Kontrolle abgespielt.
3. Speichern Sie die neue Ansage mit der Zifferntaste [1].
oder
Verwerfen Sie die neue Ansage mit der Zifferntaste [2] und stellen Sie die alte wieder her.
4. Sie kehren automatisch zurück ins Menü, wo Sie die neue Ansage aktivieren können.

Hinweis War die alte Ansage schon aktiviert, wurde die Ansage nur ausgetauscht und ist damit automatisch aktiviert.

Individuelle externe Ansagen konfigurieren (TUI-Diagramm 9)

Diese Auswahlmöglichkeiten stehen zur Verfügung:

- Als Ansage für innerhalb der Geschäftszeiten konfigurieren [1]
- Als Ansage für außerhalb der Geschäftszeiten konfigurieren [2]
- Als Ansage für Feiertage aktivieren [3]
- Ansage verwalten (Anzahl 10) [4]
- Zurück an den Anfang des aktuellen Menüs [*]

Nach der Auswahl von [1] - [3] wird die entsprechend der Geschäftszeit aktivierte Ansage vorgespielt.

Danach stehen folgende Auswahlmöglichkeiten zur Verfügung:

- Hören Sie sich die zur Verfügung stehenden Ansagen an [1]
- Aktivieren Sie eine Ansage durch Ihre Kennziffer [2]
- Hören Sie sich die aktivierte Ansage an [3]
- Deaktivieren Sie die Ansage für diese Geschäftszeit [4]
- Zurück an den Anfang des aktuellen Menüs [*]

Nach der Auswahl von [4] (Ansage verwalten) können Sie 10 Ansagen aufsprechen:

Führen Sie folgende Schritte durch:

1. Drücken Sie eine der Kennziffern [0] - [9].
Sie werden aufgefordert, nach dem Signalton eine neue Ansage vom zuvor gewählten Ansagetyp aufzusprechen.
2. Sprechen Sie die Ansage auf und beenden Sie die Aufzeichnung mit der Raute [#]. Die Ansage wird zur Kontrolle abgespielt.

Fortsetzung nächste Seite

Fortsetzung von vorheriger Seite

3. Speichern Sie die neue Ansage mit der Zifferntaste [1].
oder
Verwerfen Sie die neue Ansage mit der Zifferntaste [2] und stellen Sie die alte wieder her.
4. Sie kehren automatisch zurück ins Menü, wo Sie die neue Ansage aktivieren können.

Hinweis War die alte Ansage schon aktiviert, wurde die Ansage nur ausgetauscht und ist damit automatisch aktiviert.

Siehe auch:

“TUI-Diagramm 9: Individuelle Ansage” auf Seite 34

PIN konfigurieren (TUI-Diagramm 12)

Führen Sie folgende Schritte durch:

1. Im Hauptmenü drücken Sie die Zifferntaste [4].
In diesem Menü wird die PIN für den Zugang zur Telefonbenutzeroberfläche festgelegt. Zunächst wird, falls vorhanden, die alte PIN vorgelesen. Anschließend steht folgende Auswahl zur Verfügung:
 - Neue PIN eingeben [1]
 - Hauptmenü [*]
2. Drücken Sie die Zifferntaste [1].
Sie werden aufgefordert, nach dem Signalton eine neue PIN-Nummer einzugeben.
3. Geben Sie mit den Zifferntasten eine neue PIN-Nummer ein.
4. Beenden Sie die Eingabe mit der Raute [#].
Zur Kontrolle wird die neue PIN-Nummer vorgelesen.
5. Drücken Sie die Zifferntaste [1], um die neue PIN-Nummer zu speichern.
oder
Drücken Sie die Zifferntaste [2], um die neue PIN-Nummer zu verwerfen und die alte Konfiguration wieder herzustellen.

Siehe auch:

“TUI-Diagramm 12: PIN-Konfiguration” auf Seite 37

FAX-Ausgabenummer konfigurieren (TUI-Diagramm 13)

Führen Sie folgende Schritte durch:

1. Im Hauptmenü drücken Sie die Zifferntaste [5]. In diesem Menü wird die Rufnummer für ein Faxgerät zur Ausgabe von Nicht-Sprachnachrichten des Typs FAX, E-Mail und SMS hinterlegt. Zunächst wird, falls vorhanden, die alte FAX-Ausgabenummer vorgelesen. Anschließend steht folgende Auswahl zur Verfügung:
 - Neue Nummer eingeben [1]
 - Hauptmenü [*]
2. Drücken Sie die Zifferntaste [1]. Sie werden aufgefordert, nach dem Signalton eine neue FAX-Ausgabenummer einzugeben (und zwar so, wie sie gewöhnlich von Ihrem Telefon aus eine Nummer eingeben, also ggf. mit Amtsholung).
3. Geben Sie mit den Zifferntasten eine neue FAX-Ausgabenummer ein. Um eine firmeninterne Nummer anzugeben, drücken Sie zuerst die Sterntaste [*], welche die folgende Nummer als intern markiert.
4. Beenden Sie die Eingabe mit der Raute [#]. Zur Kontrolle wird die neue FAX-Ausgabenummer vorgelesen.
5. Drücken Sie die Zifferntaste [1], um die neue FAX-Ausgabenummer zu speichern. Drücken Sie die Zifferntaste [2], um die neue FAX-Ausgabenummer zu verwerfen und die alte Konfiguration wieder herzustellen.

Siehe auch:

“TUI-Diagramm 13: Fax-Konfiguration” auf Seite 38

Privatmitteilung aufnehmen (TUI-Diagramm 15)

Führen Sie folgende Schritte durch:

1. Im Hauptmenü drücken Sie die Zifferntaste [7].
Sie gelangen in das Privatmitteilungsmenü.
2. Drücken Sie die Zifferntaste [1].
3. Sprechen Sie nach dem Signalton die Privatmitteilung auf.
4. Drücken Sie [#].
Die Privatmitteilung wird zur Kontrolle abgespielt.
5. Drücken Sie die Zifferntaste [1], um die Privatmitteilung zu speichern.
6. Die Privatmitteilung wird gespeichert und Sie kehren an den Anfang des Privatmitteilungsmenüs zurück.
7. Löschen Sie die Privatmitteilung (Zifferntaste [0]).
oder
Machen Sie die Privatmitteilung mit einer PIN zugänglich (Zifferntaste [2]).

Siehe auch:

“TUI-Diagramm 15: Privatmitteilungsmenü” auf Seite 40

Privatmitteilung mit PIN zugänglich machen (TUI-Diagramm 15)

Nachdem Sie eine Privatmitteilung aufgenommen und abgespeichert haben, kehren Sie automatisch an den Anfang des Privatmitteilungsmenüs zurück.

Führen Sie folgende Schritte durch:

1. Drücken Sie die Zifferntaste [2].
2. Geben Sie nach dem Signalton die PIN über ihre Telefontastatur ein.
3. Drücken Sie [#].
Die PIN wird zur Kontrolle vorgelesen.
4. Drücken Sie die Zifferntaste [1], um die PIN zu speichern.
Sie kehren automatisch an den Anfang des Privatmitteilungsmenüs zurück.
5. Drücken Sie [*], um zum Hauptmenü zurückzukehren.

Siehe auch:

“TUI-Diagramm 15: Privatmitteilungsmenü” auf Seite 40

Vertreternummer eingeben (TUI-Diagramm 16)

Falls Sie keine Gespräche entgegennehmen können (z.B. Urlaub, Geschäftsreise), können Sie eine Vertreternummer bestimmen, an die alle eingehenden Rufe automatisch weitergeleitet werden.

Führen Sie folgende Schritte durch:

1. Im Hauptmenü drücken Sie die Zifferntaste [8]. Ihre aktuelle Vertreternummer wird vorgelesen.
2. Drücken Sie die Zifferntaste [1], um eine neue Vertreternummer einzugeben.
3. Geben Sie nach dem Signalton die Durchwahl des Vertreters ein. Um eine firmeninterne Nummer anzugeben, drücken Sie zuerst die Stern-taste [*], welche die folgende Nummer als intern markiert.
4. Drücken Sie [#]. Die Vertreternummer wird zur Kontrolle vorgelesen.
5. Drücken Sie die Zifferntaste [1], um die Vertreternummer zu aktivieren.
Der Vertreter ist aktiviert. Sie kehren automatisch an den Anfang des Vertretermenüs zurück.
6. Drücken Sie [*], um zum Hauptmenü zurückzukehren.

Siehe auch:

“TUI-Diagramm 16: Vertretermenü” auf Seite 41

Vorhandene Vertretersnummer deaktivieren (TUI-Diagramm 16)

Wenn Sie wieder Gespräche entgegennehmen können (Rückkehr von Urlaub oder Geschäftsreise), deaktivieren Sie eine vorhandene Vertretersnummer wieder.

Führen Sie folgende Schritte durch:

1. Im Hauptmenü drücken Sie die Zifferntaste [8]. Ihre aktuelle Vertretersnummer wird vorgelesen.
2. Drücken Sie die [2], um den Vertreter zu deaktivieren. Der Vertreter wird deaktiviert. Sie kehren automatisch an den Anfang des Vertretermenüs zurück.
3. Drücken Sie [*], um zum Hauptmenü zurückzukehren.

Siehe auch:

“TUI-Diagramm 16: Vertretermenü” auf Seite 41

Alle Nachrichten löschen (TUI-Diagramm 17)

Um alle vorhandenen Nachrichten in Ihrer Mailbox zu löschen, führen Sie folgende Schritte durch:

1. Im Hauptmenü drücken Sie die Zifferntaste [9].
2. Sie hören eine Sicherheitsabfrage.
3. Drücken Sie die Zifferntaste [1], um alle Nachrichten zu löschen. Alle Nachrichten werden aus Ihrer Mailbox gelöscht. Sie kehren automatisch zurück ins Hauptmenü.

Siehe auch:

“TUI-Diagramm 17: Alle Nachrichten löschen” auf Seite 42

Ansage vor Melden (TUI-Diagramm 18)

Diese Funktion stellen Sie im WebAdmin ein. Dort lässt sich entweder ein Default-Ziel einstellen oder bis zu 4 fest eingestellte Ziele, die sich dann mit den Zifferntasten [1] bis [4] direkt bei der Begrüßung in der Telefonbenutzeroberfläche aufrufen lassen.

Um sich zum Default-Ziel oder einem der 4 eingestellten Ziele verbinden zu lassen, führen Sie folgende Schritte durch:

1. Rufen Sie die Telefonbenutzeroberfläche auf.
Sie hören entweder:
„Willkommen. Wir nehmen Ihren Anruf gleich entgegen. Bitte haben Sie einen Augenblick Geduld.“
oder
Sie hören eine gesetzte Ansage.
2. Warten Sie 5 Sekunden
oder
drücken Sie eine der Zifferntasten [1] - [4].
Sie werden mit dem Defaultziel oder mit dem von Ihnen gewählten Ziel verbunden.

Siehe auch:

“TUI-Diagramm 18: Ansagen vor Melden” auf Seite 43

Sprachsteuerung (TUI-Diagramm 20)

Sie können die Telefonbenutzeroberfläche auch über Spracheingabe statt mit Zifferntasten bedienen.

Siehe auch:

“TUI-Diagramm 20: Sprachsteuerung” auf Seite 45

Voraussetzung

Um die Sprachsteuerung nutzen zu können, muss Ihr Systemadministrator die Sprachsteuerung für Sie eingerichtet haben.

Sprachen

Fragen Sie Ihren Administrator, welche Sprachen er für Sie installiert hat.

Die folgenden Sprachen werden unterstützt.

- Deutsch
- Englisch
- Französisch
- Spanisch
- Italienisch

Sprachbefehle

Bei der Sprachsteuerung stehen Ihnen eine Reihe von Sprachbefehlen zur Verfügung. Diese ersetzen das Drücken von Zifferntasten. Wenn Sie noch nicht mit der Sprachsteuerung vertraut sind, können Sie sich während die Nachrichten vorgelesen werden, eine kurze Einführung mit dem Sprachbefehl **Hilfe** anhören.

Zur Sprachsteuerung stehen Ihnen die folgenden Sprachbefehle zur Verfügung:

- E-Mails
- SMS
- Alte
- Neue
- Hilfe
- Weiter
- Vorherige
- Vor
- Zurück
- Löschen
- Bestätigen
- Abbrechen

Außerdem stehen Ihnen über Spracheingabe alle Ziffern (für die PIN-Eingabe) zur Verfügung.

Die jeweils möglichen Sprachbefehle werden Ihnen angesagt.

Beispiel für Ablauf mit Sprachsteuerung

Nachfolgend wird ein Beispiel für einen Ablauf mit Sprachsteuerung gegeben. Die verwendeten Sprachbefehle sind in **blau und fett** wiedergegeben.

1. Sie rufen Ihre Mailbox an und werden aufgefordert Ihre PIN einzugeben.
2. Sprechen Sie Ihre PIN auf. Sie erfahren, wieviel Nachrichten Sie vom Typ Sprachnachrichten, E-Mails und SMS haben. Wenn Nachrichten (neue und alte) von mehr als einem Typ vorhanden sind, müssen Sie den Nachrichtentyp angeben.
3. Sagen Sie: **Sprachnachrichten** (oder **E-Mails** oder **SMS**). Wenn neue und alte Nachrichten dieses Typs vorhanden sind, müssen Sie zwischen neuen und alten Nachrichten auswählen.
4. Sagen Sie: **Neue** (oder **Alte**)
Nun werden Ihre Nachrichten angesagt.
 - Um zur nächsten Nachricht zu springen, sagen Sie **Weiter**.
 - Um zur vorherigen Nachricht zu springen, sagen Sie **Vorherige**.
 - Um in ein und derselben Nachricht 5 Sekunden nach vorn zu springen, sagen Sie **Vor**.
 - Um in ein und derselben Nachricht 5 Sekunden zurück zu springen, sagen Sie **Zurück**.
 - Um eine Nachricht zu löschen, sagen Sie **Löschen**. Sie werden aufgefordert, den Löschvorgang zu bestätigen. Sagen Sie **Bestätigen**. Die Nachricht wird gelöscht.
5. Während die Nachrichten vorgelesen werden, können Sie jederzeit **Hilfe** sagen, um sich eine Erläuterung der Sprachbefehle anzuhören.
6. Wenn Sie innerhalb des sprachgesteuerten Menüs eine DTMF-Taste drücken, werden Sie gefragt, ob Sie in das tonwahlgesteuerte Menü wechseln wollen. Wenn Sie das tun wollen, dann sagen Sie **Ja**. Sie gelangen dann in das tonwahlgesteuerte Menü. Dieses ist das Standardmenü im C3000.

Beachten

Wenn Sie ins tonwahlgesteuerte Menü gewechselt haben, dann können Sie nicht mehr ins sprachgesteuerte Menü zurückkehren.

Ablaufdiagramme der Telefonbenutzeroberfläche (TUI)

Kurzübersicht

Als TUI (Telephone User Interface: Telefonbenutzeroberfläche) werden Benutzeroberflächen bezeichnet, die durch Telefone akustisch zur Verfügung gestellt werden. Die Telefonbenutzeroberfläche des C3000 Systems ermöglicht die Konfiguration der VoiceBox-Ansagen und das Abspielen bzw. Bearbeiten eingegangener Nachrichten eines C3000 Benutzers. Sprachnachrichten können direkt abgehört werden, Nicht-Sprachnachrichten (FAX, E-Mail, SMS) lassen sich per Eingabe einer FAX-Ausgabennummer an ein beliebiges Faxgerät senden.

Im Folgenden werden sämtliche Ablaufdiagramme der Telefonbenutzeroberfläche aufgelistet:

“TUI-Diagramm 1: Telefonmenü-Setup (TUI Wizard)” auf Seite 26

“TUI-Diagramm 2: Übersicht” auf Seite 27

“TUI-Diagramm 3: Anrufer-Sektion” auf Seite 28

“TUI-Diagramm 4: Hauptmenü” auf Seite 29

“TUI-Diagramm 5: Neue Nachrichten” auf Seite 30

“TUI-Diagramm 6: Alte Nachrichten” auf Seite 31

“TUI-Diagramm 7: Ansagenkonfiguration” auf Seite 32

“TUI-Diagramm 8: Namensansage” auf Seite 33

“TUI-Diagramm 9: Individuelle Ansage” auf Seite 34

“TUI-Diagramm 10: Interne Ansage” auf Seite 35

“TUI-Diagramm 11: Info-Ansage” auf Seite 36

“TUI-Diagramm 12: PIN-Konfiguration” auf Seite 37

“TUI-Diagramm 13: Fax-Konfiguration” auf Seite 38

“TUI-Diagramm 14: Schleifen” auf Seite 39

“TUI-Diagramm 15: Privatmitteilungsmenü” auf Seite 40

“TUI-Diagramm 16: Vertretermenü” auf Seite 41

“TUI-Diagramm 17: Alle Nachrichten löschen” auf Seite 42

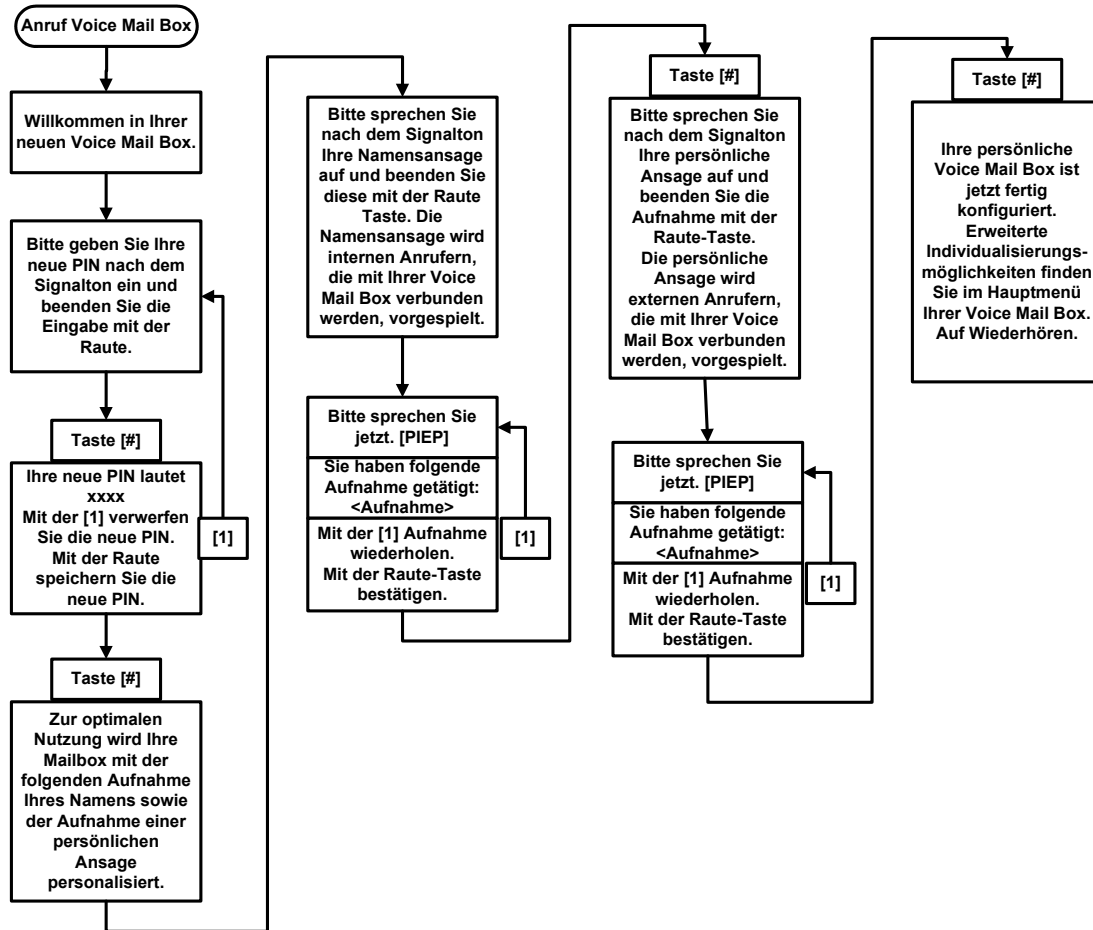
“TUI-Diagramm 18: Ansagen vor Melden” auf Seite 43

“TUI-Diagramm 19: Vertreter” auf Seite 44

“TUI-Diagramm 20: Sprachsteuerung” auf Seite 45

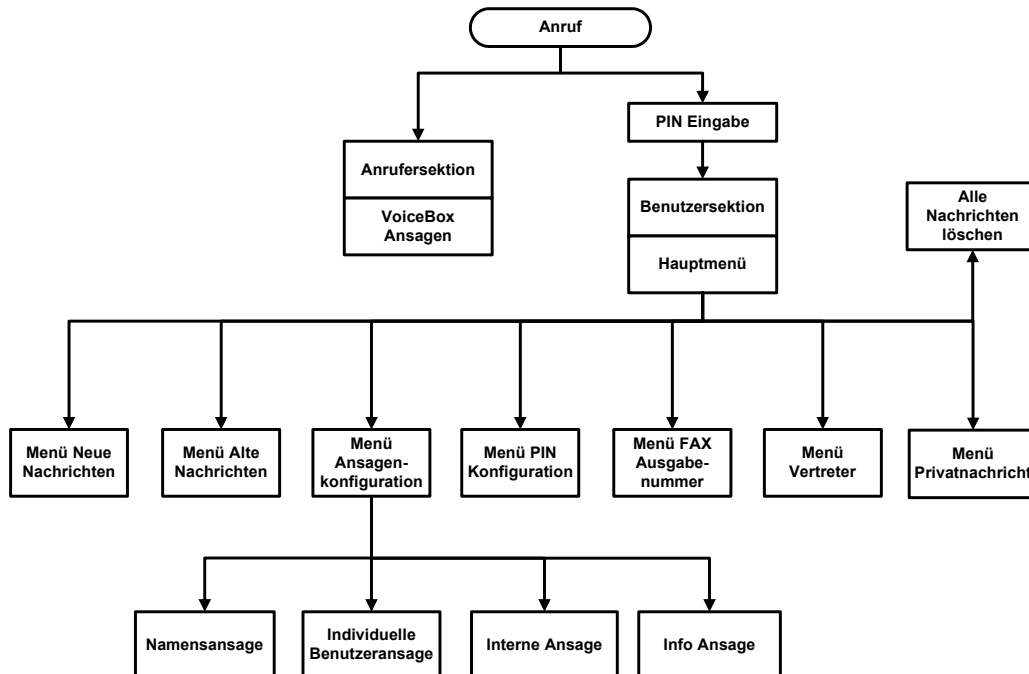
TUI-Diagramm 1: Telefonmenü-Setup (TUI Wizard)

Das folgende Diagramm zeigt die Ablauf im Telefonmenü-Setup.



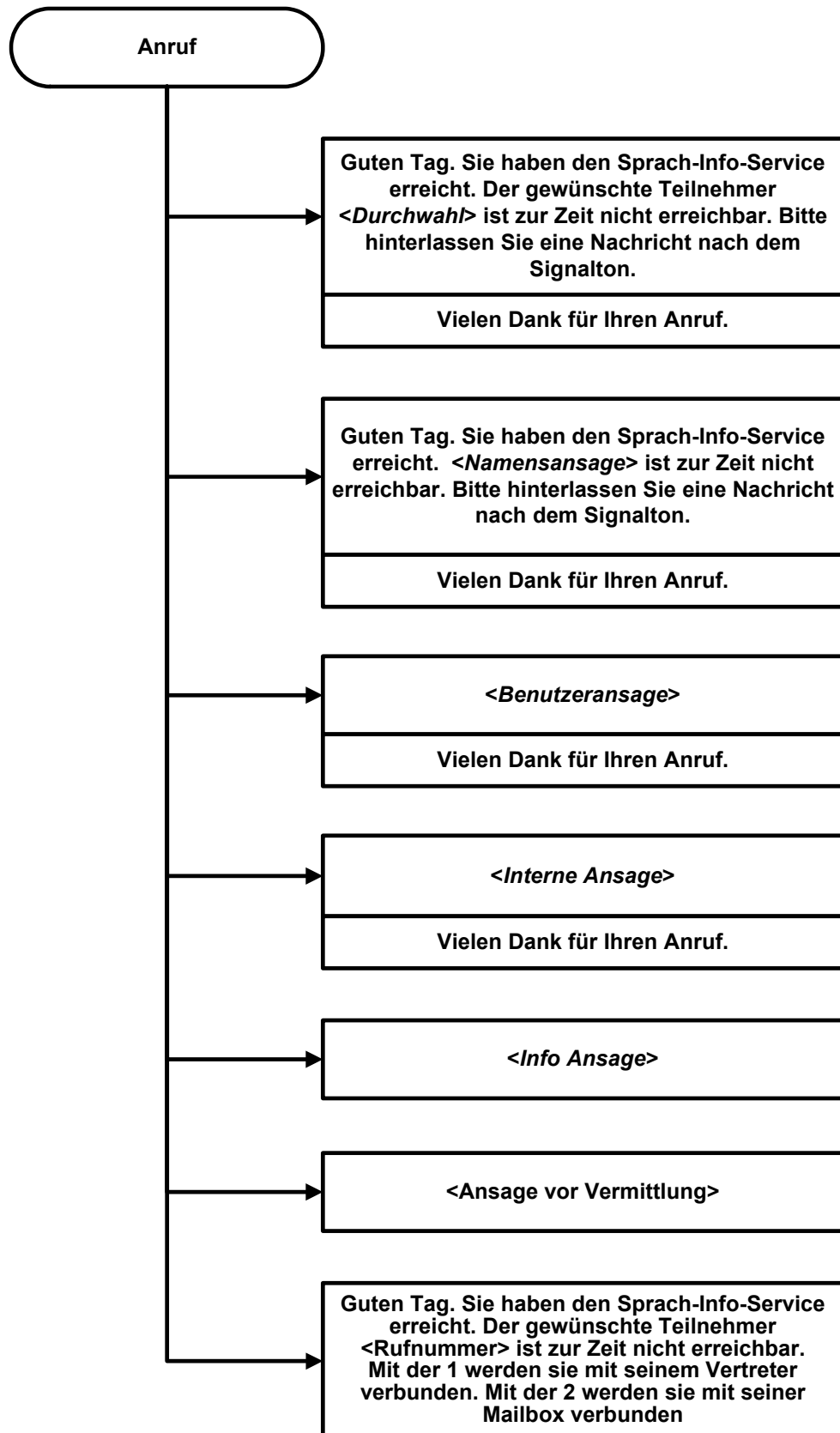
TUI-Diagramm 2: Übersicht

Das folgende Diagramm zeigt eine Übersicht.



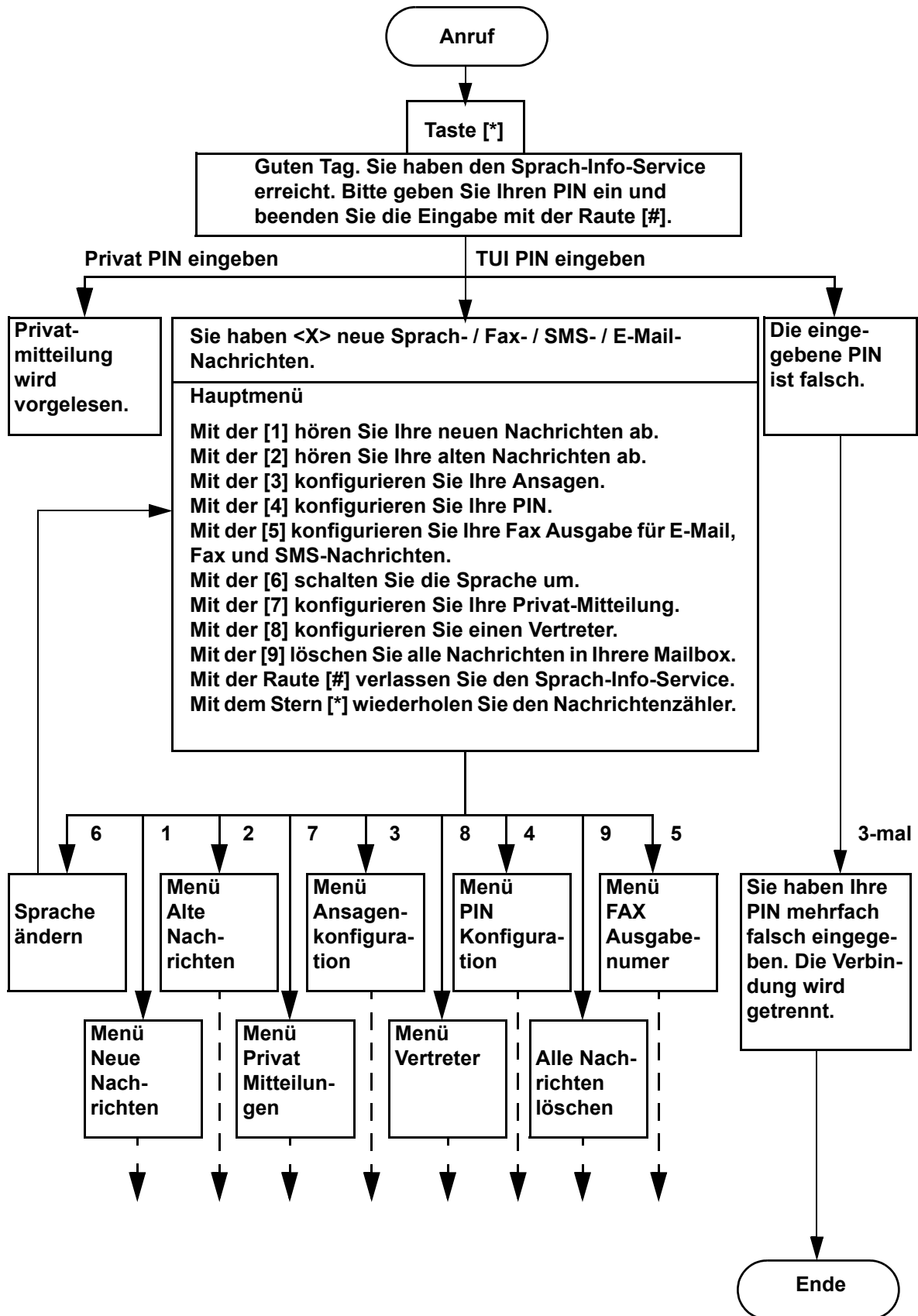
TUI-Diagramm 3: Anrufer-Sektion

Das folgende Diagramm zeigt den Ablauf in der Anruf-Sektion.

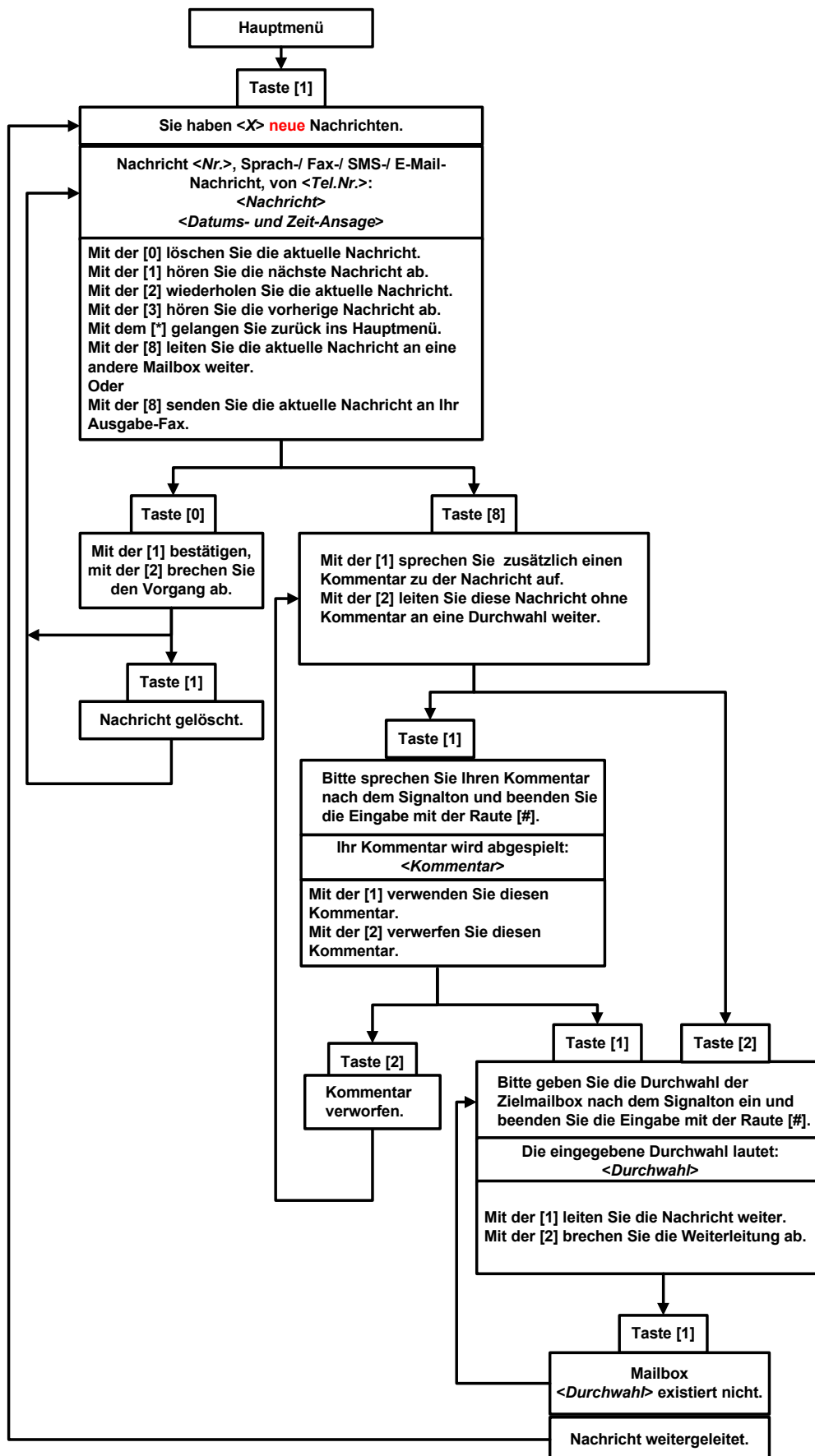


TUI-Diagramm 4: Hauptmenü

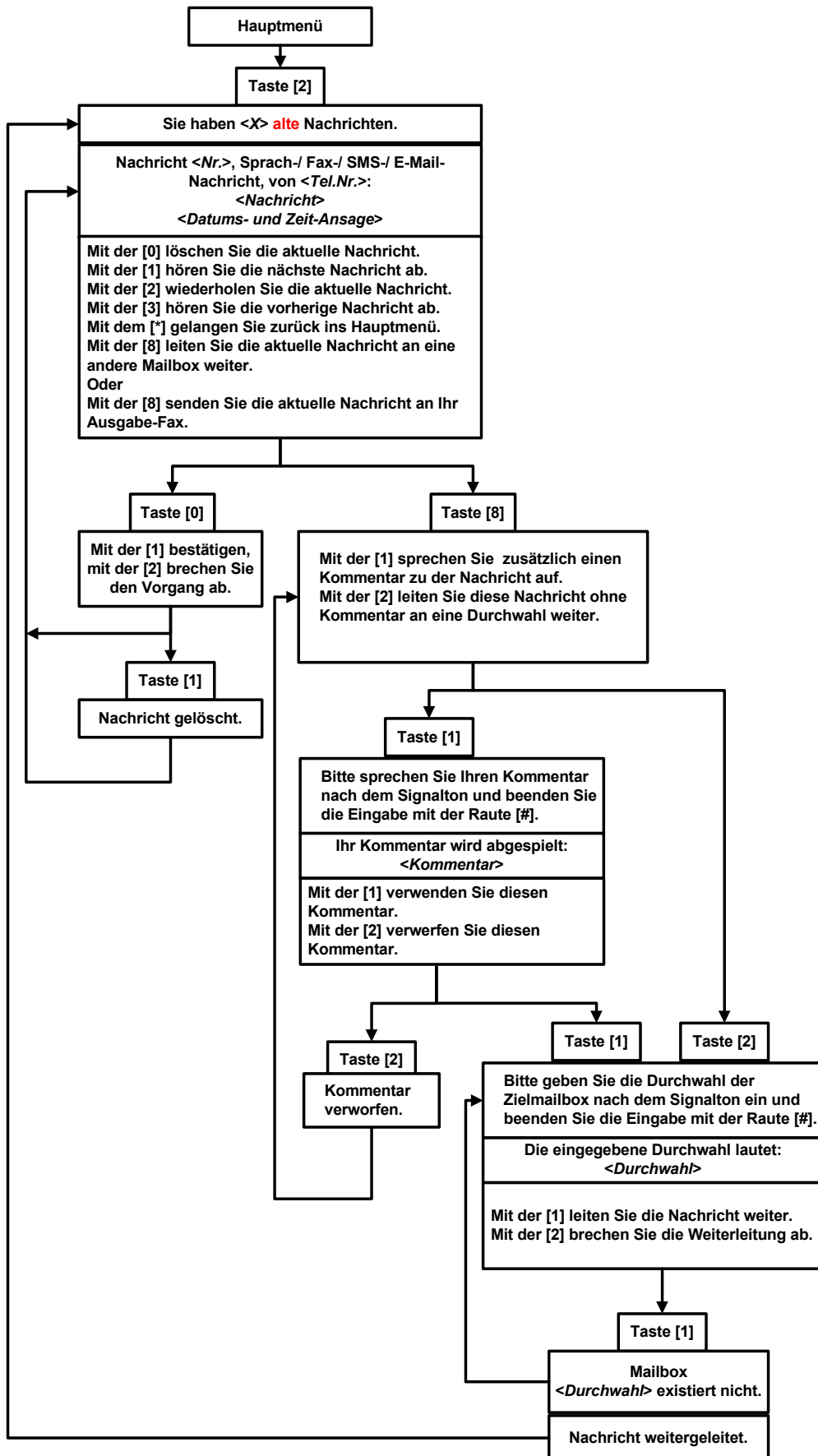
Das folgende Diagramm zeigt den Ablauf im Hauptmenü.



TUI-Diagramm 5: Neue Nachrichten

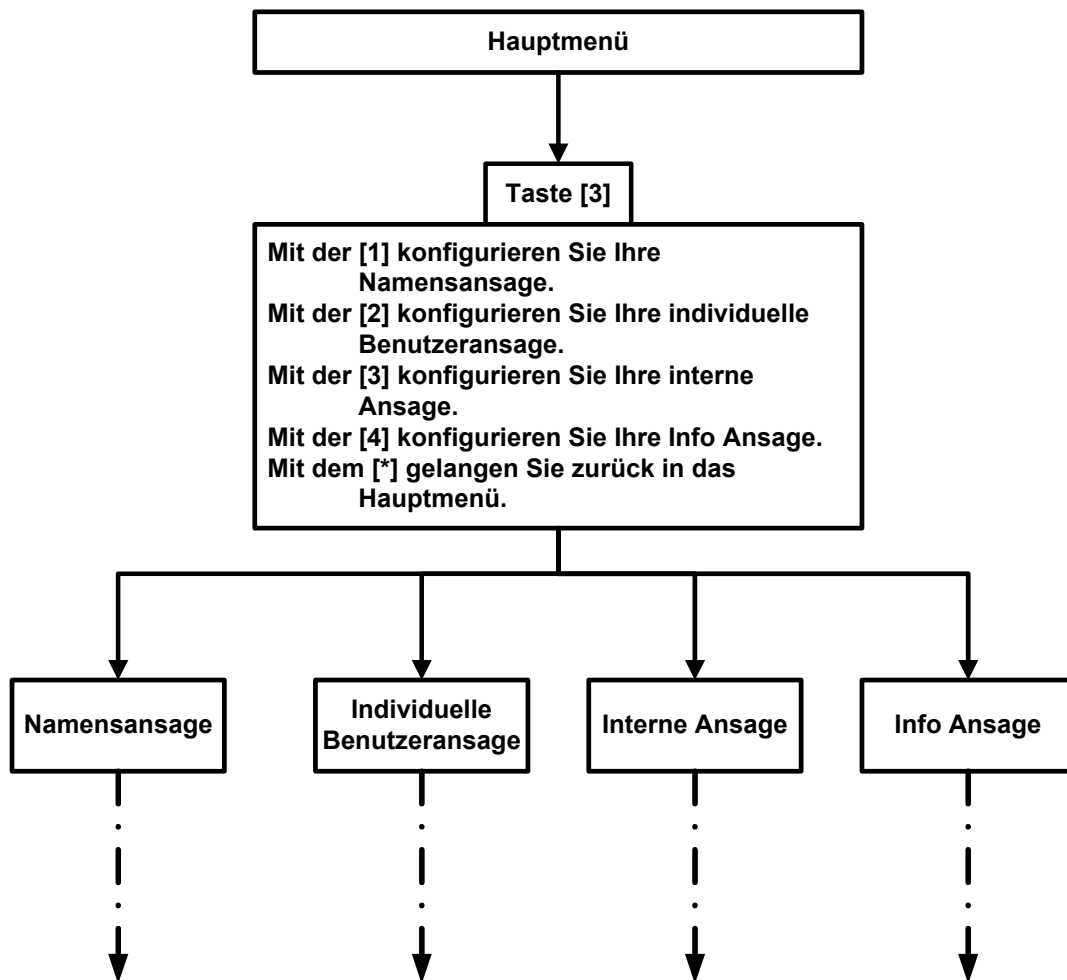


TUI-Diagramm 6: Alte Nachrichten



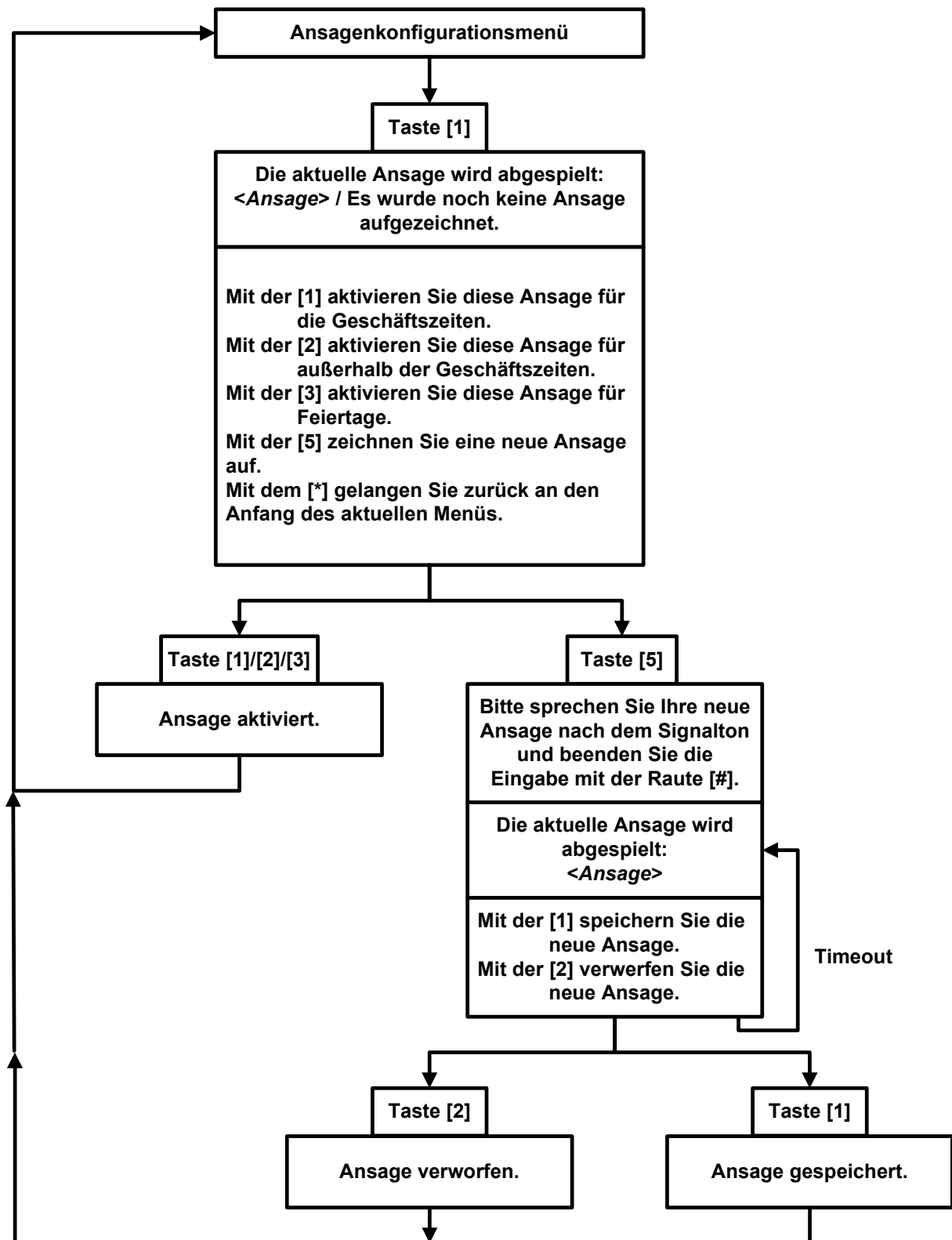
TUI-Diagramm 7: Ansagenkonfiguration

Das folgende Diagramm zeigt den Ablauf einer Ansagenkonfiguration.

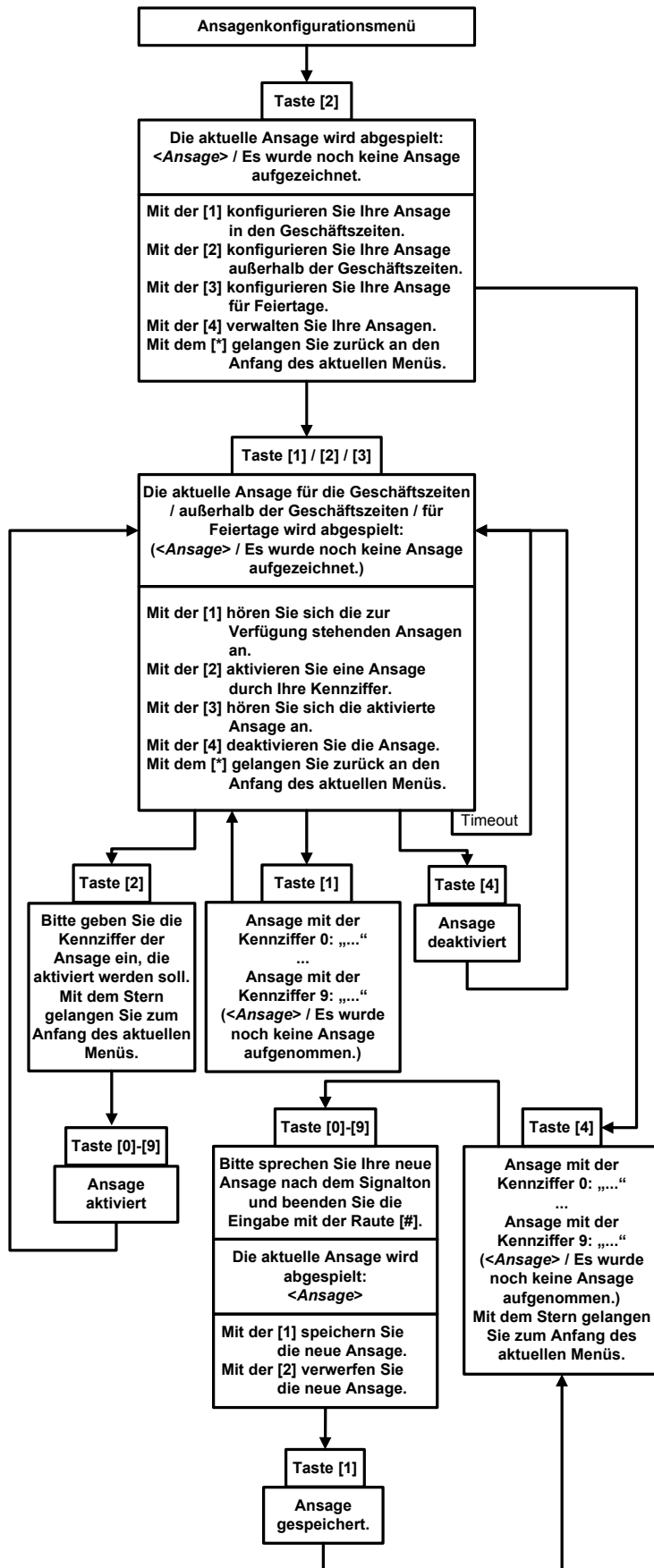


TUI-Diagramm 8: Namensansage

Das folgende Diagramm zeigt den Ablauf einer Namensansage.

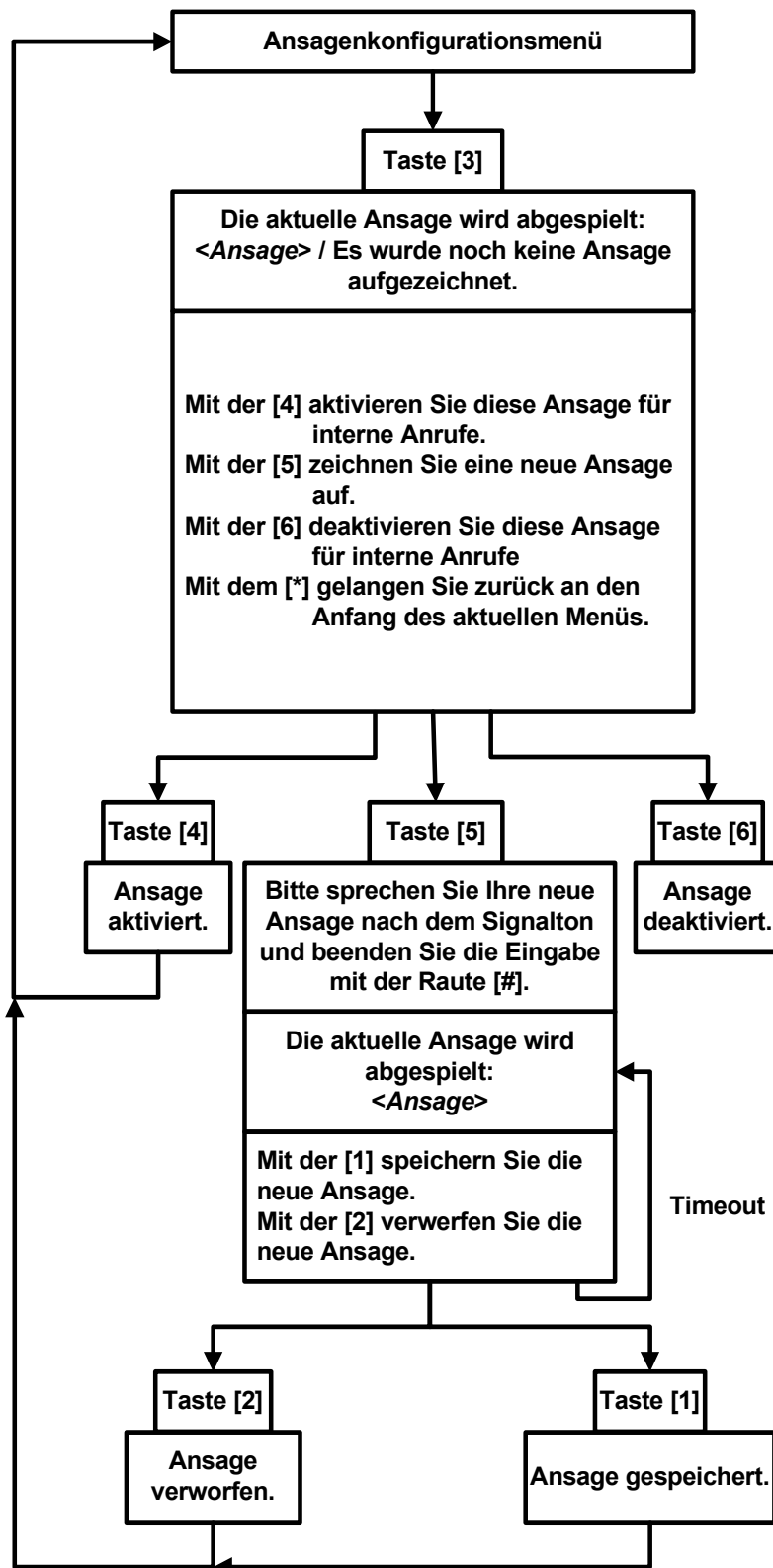


TUI-Diagramm 9: Individuelle Ansage



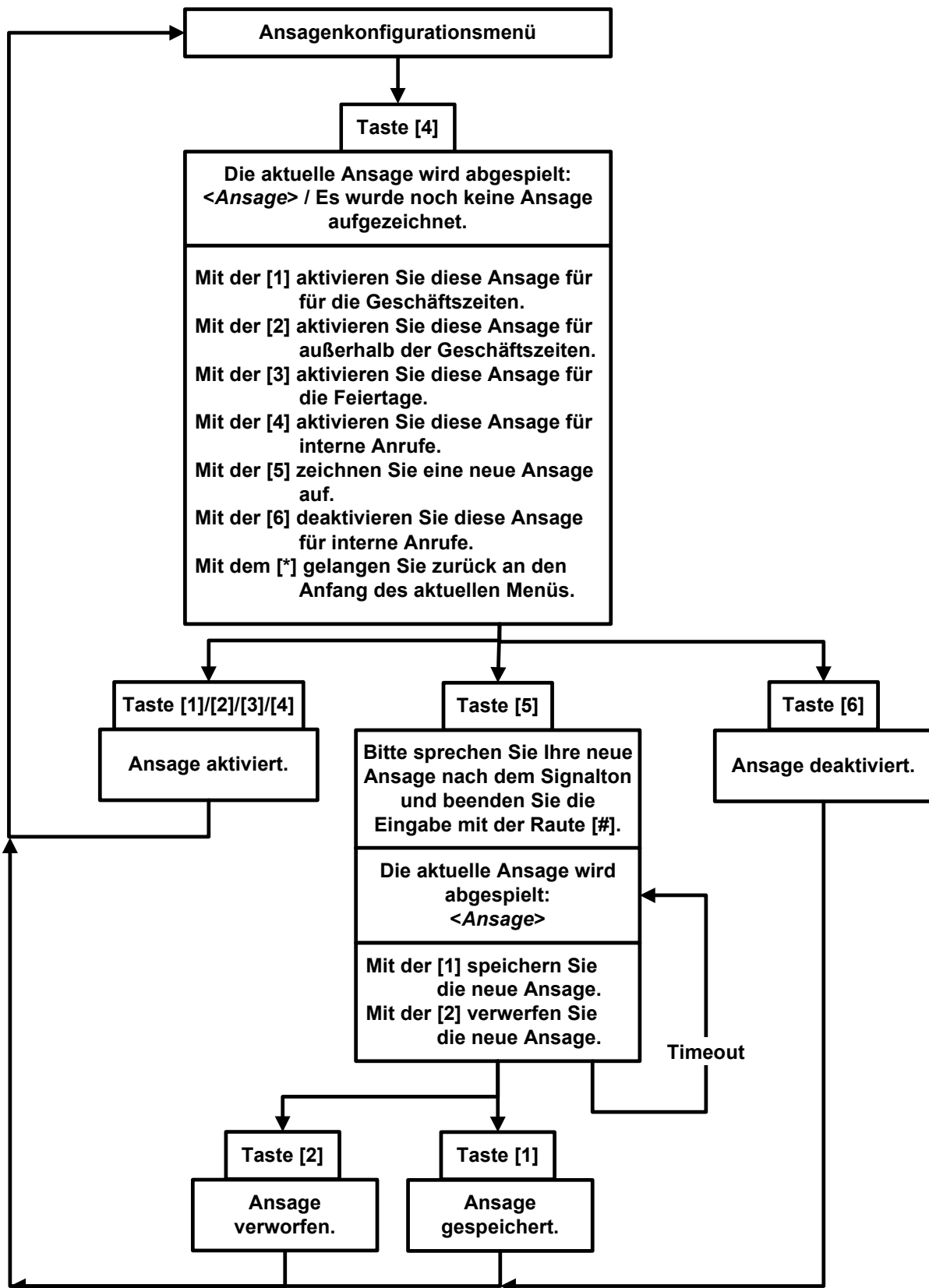
TUI-Diagramm 10: Interne Ansage

Das folgende Diagramm zeigt den Ablauf für eine interne Ansage.



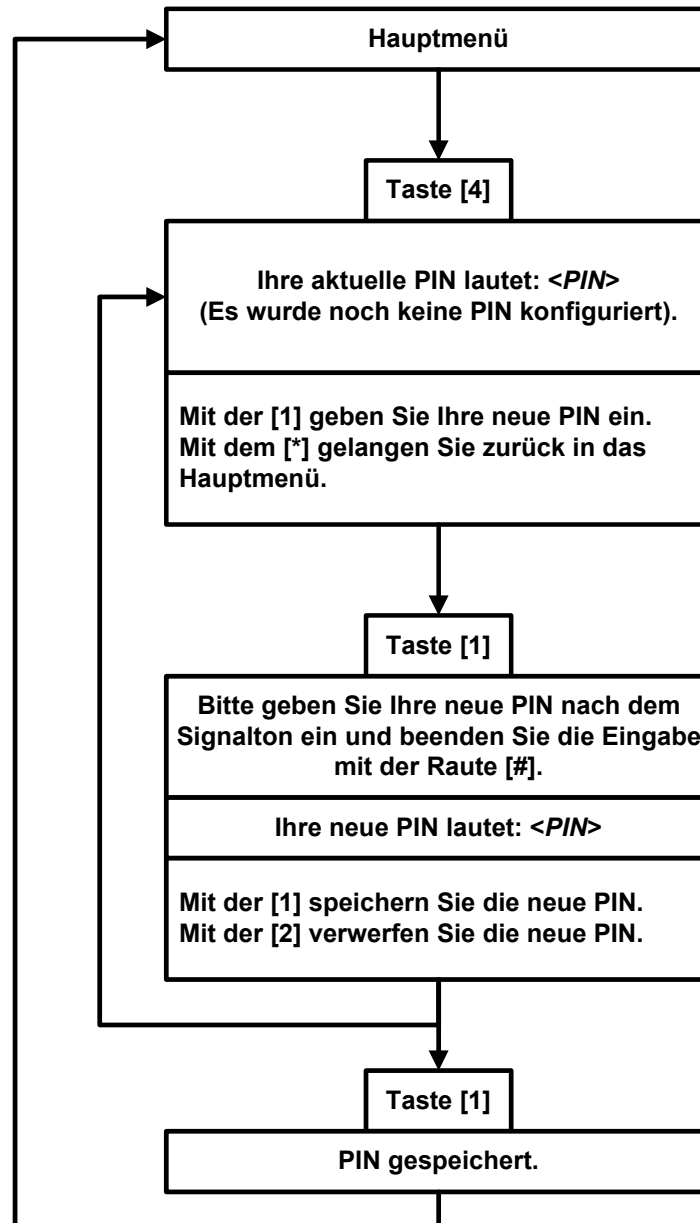
TUI-Diagramm 11: Info-Ansage

Das folgende Diagramm zeigt den Ablauf für eine Info-Ansage.



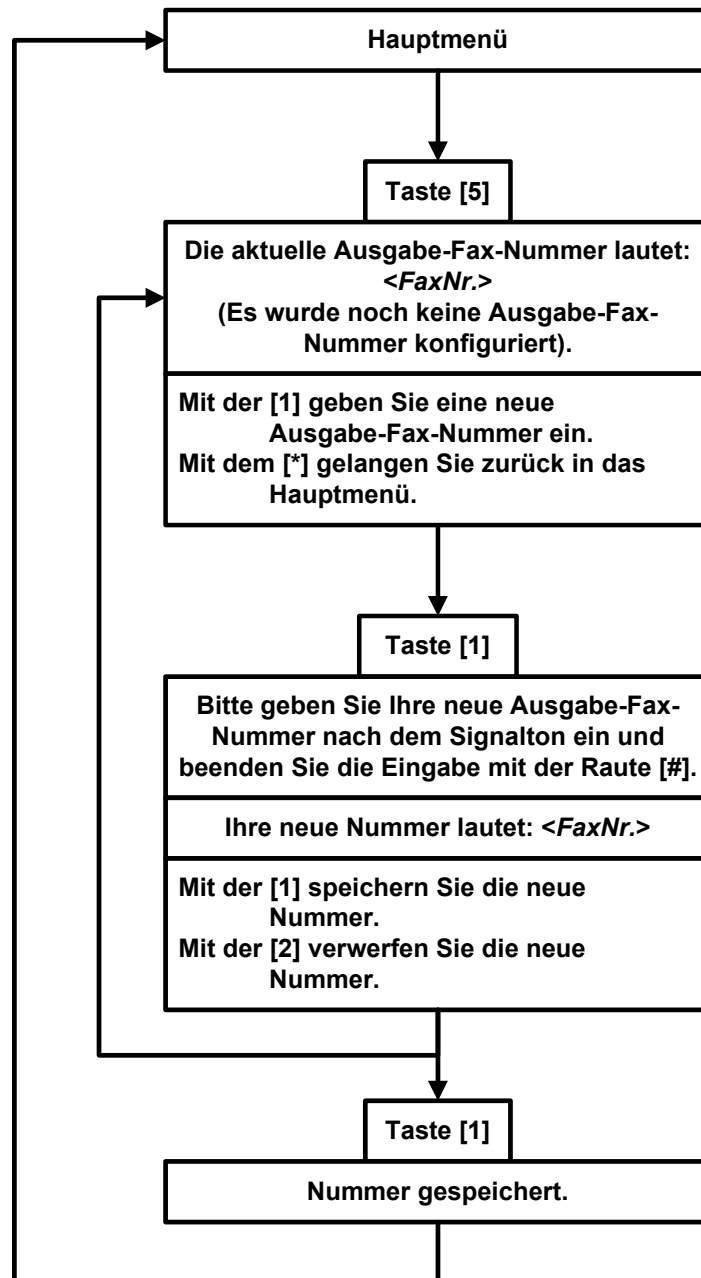
TUI-Diagramm 12: PIN-Konfiguration

Das folgende Diagramm zeigt den Ablauf der PIN-Konfiguration.



TUI-Diagramm 13: Fax-Konfiguration

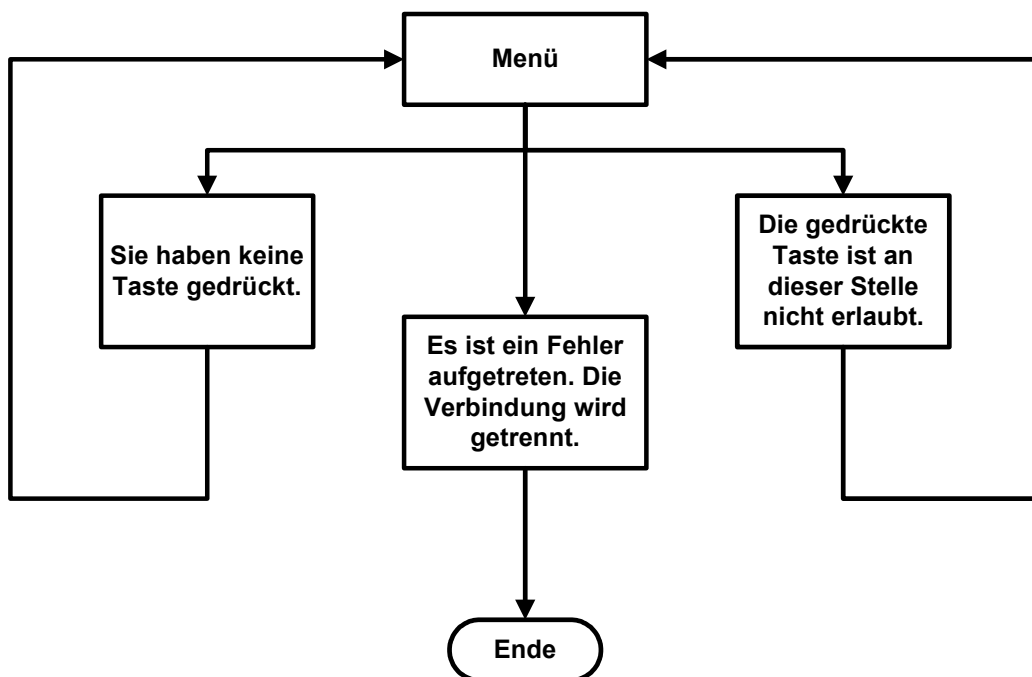
Das folgende Diagramm zeigt den Ablauf in der Fax-Konfiguration.



TUI-Diagramm 14: Schleifen

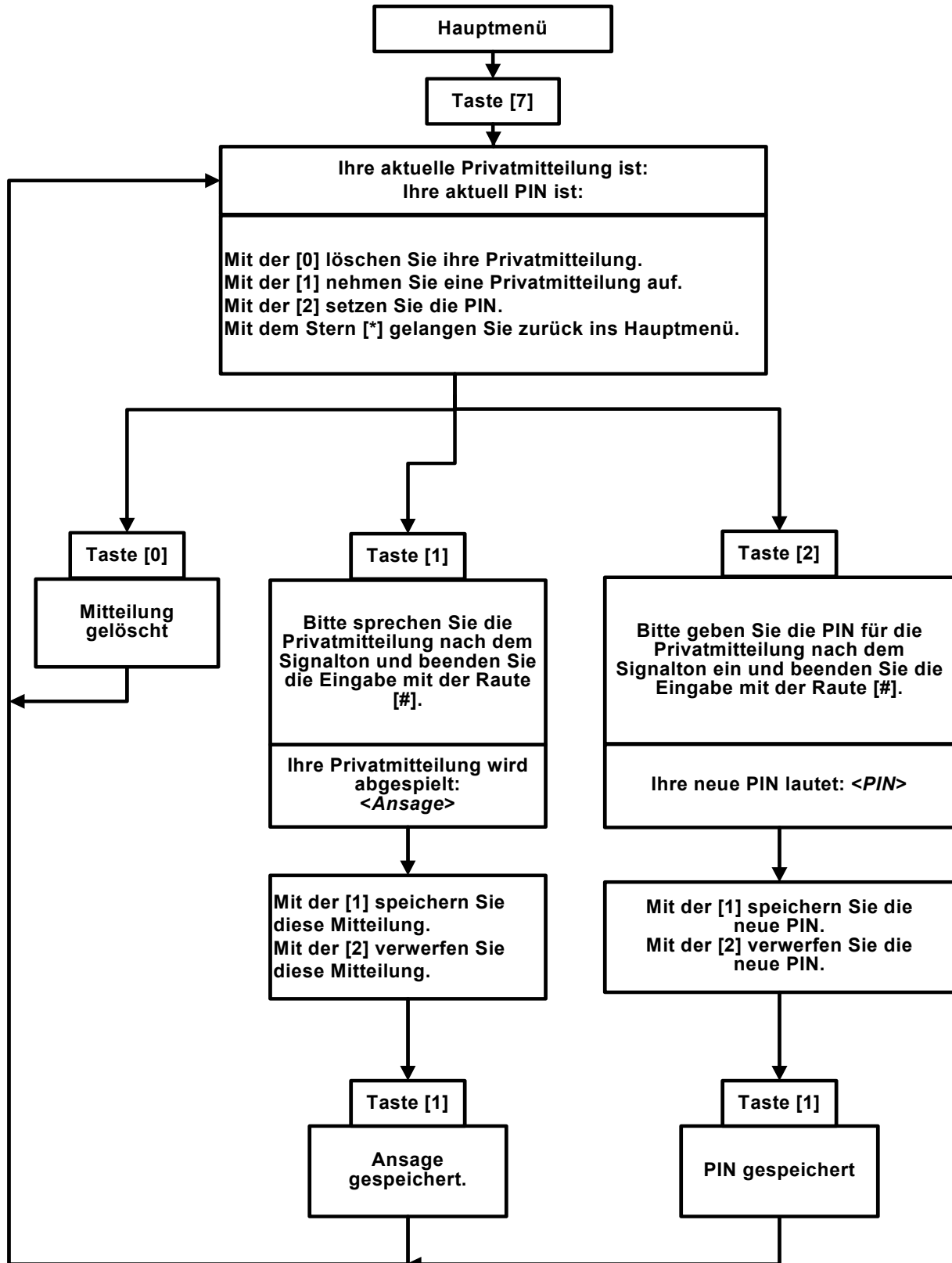
Das folgende Diagramm zeigt den Ablauf in Schleifen.

Generelle Schleifen in den Menüs



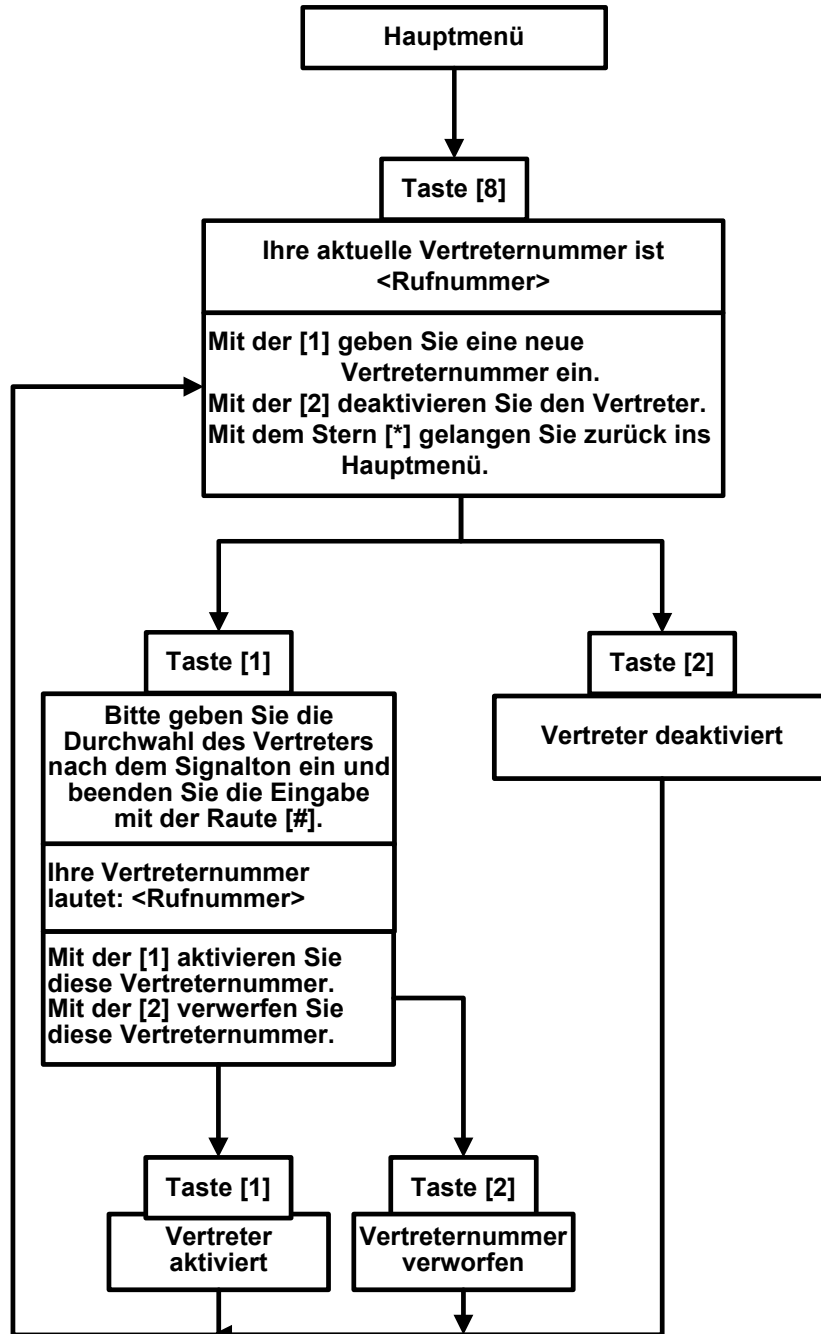
TUI-Diagramm 15: Privatmitteilungsmenü

Das folgende Diagramm zeigt den Ablauf des Privatmitteilungsmenüs.



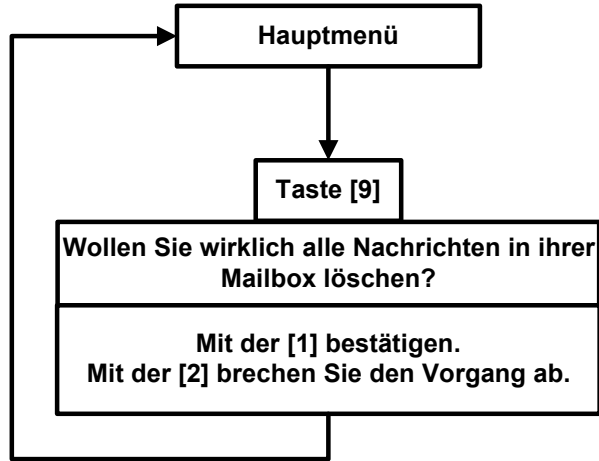
TUI-Diagramm 16: Vertretermenü

Das folgende Diagramm zeigt den Ablauf im Vertretermenü.



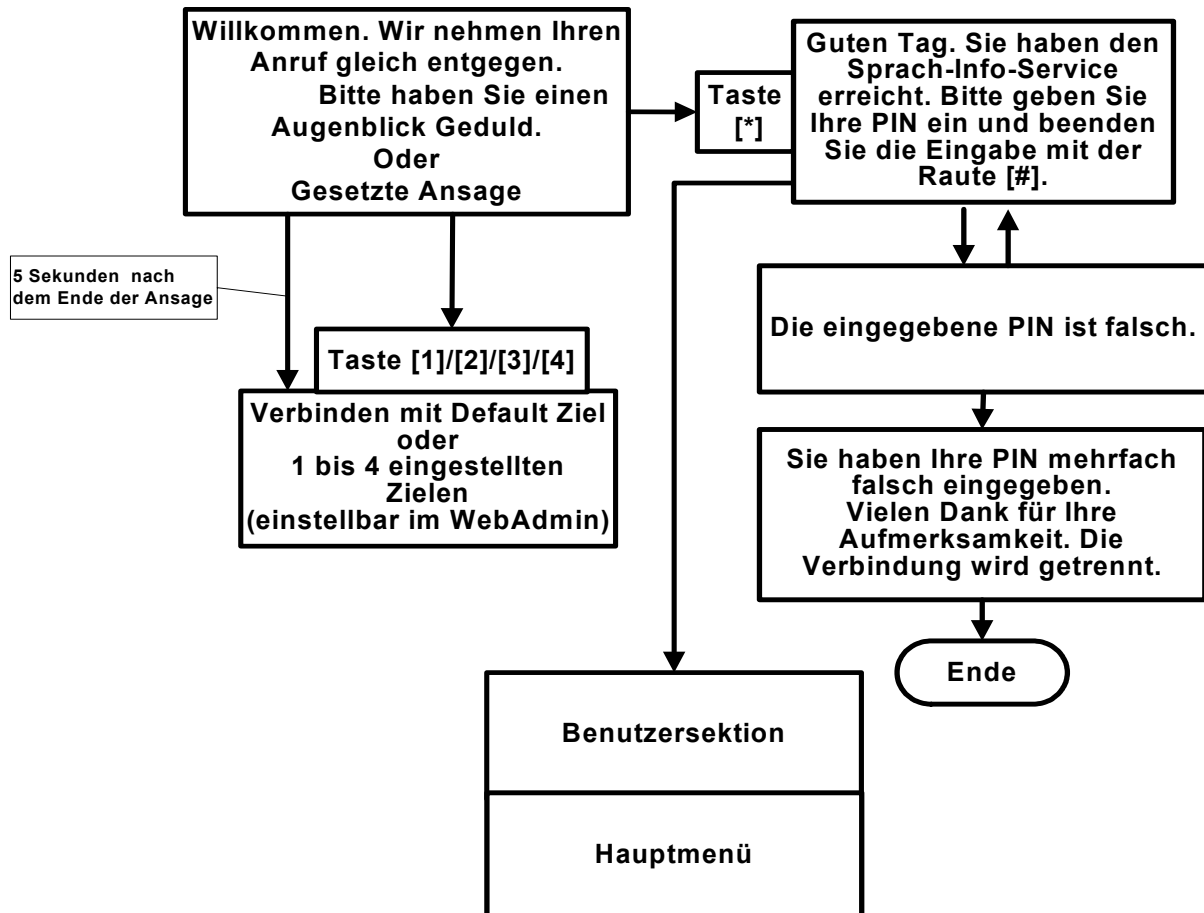
TUI-Diagramm 17: Alle Nachrichten löschen

Das folgende Diagramm zeigt den Ablauf für alle Nachrichten löschen.



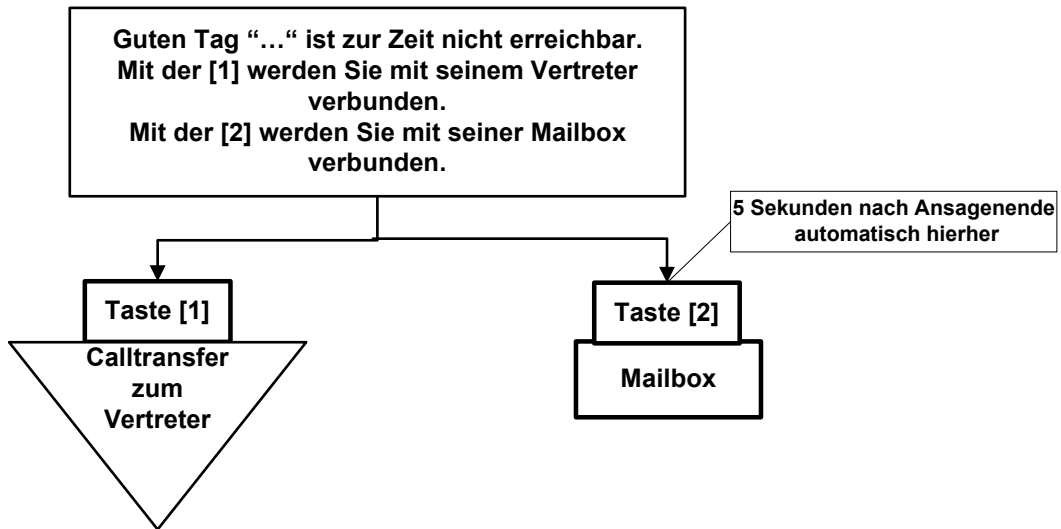
TUI-Diagramm 18: Ansagen vor Melden

Das folgende Diagramm zeigt den Ablauf für Ansagen vor Melden.



TUI-Diagramm 19: Vertreter

Das folgende Diagramm zeigt den Ablauf für eine Vertreterwahl.

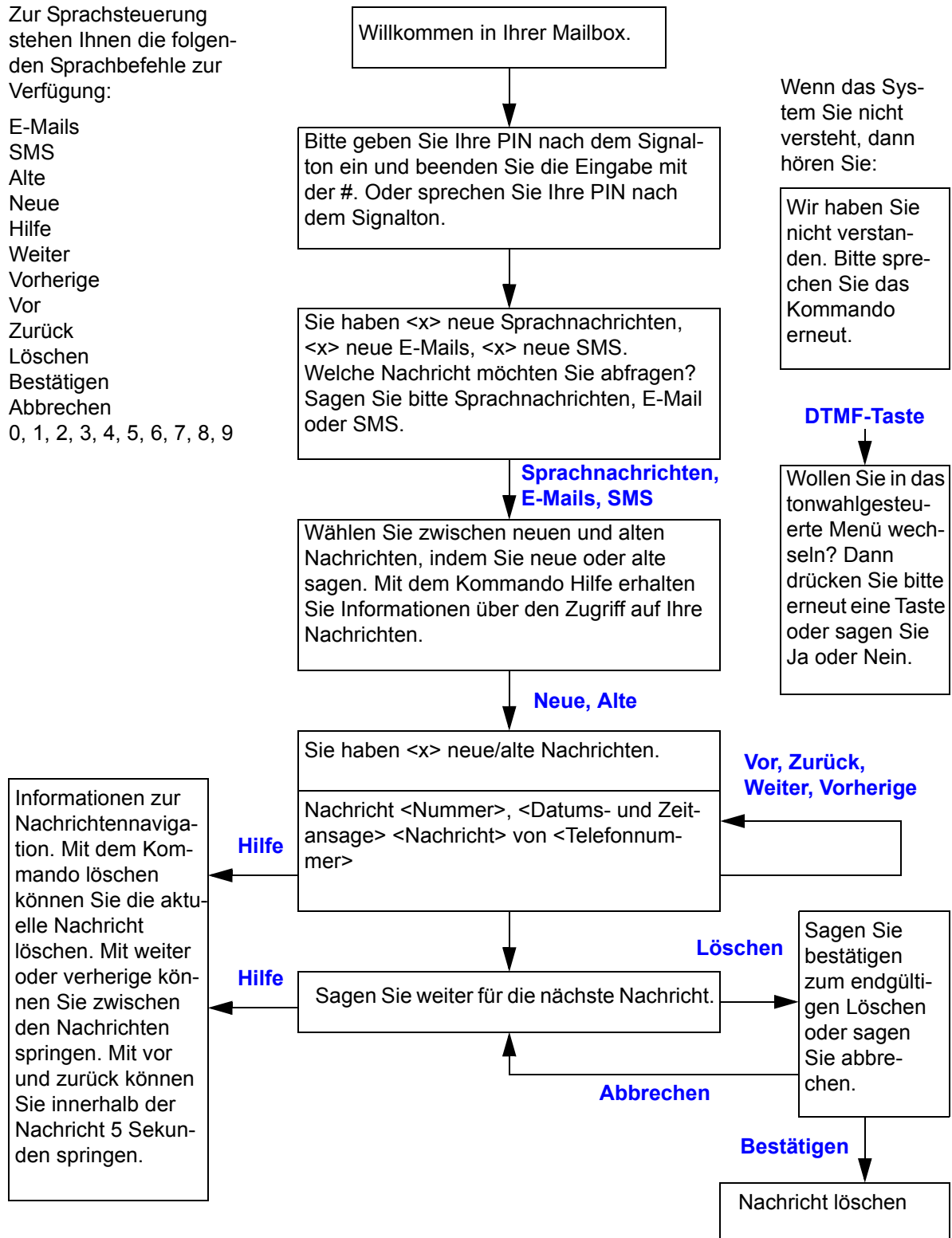


TUI-Diagramm 20: Sprachsteuerung

Das folgende Diagramm zeigt die Sprachsteuerung. Die verwendeten Sprachbefehle sind in **blau und fett** wiedergegeben.

Zur Sprachsteuerung stehen Ihnen die folgenden Sprachbefehle zur Verfügung:

- E-Mails
- SMS
- Alte
- Neue
- Hilfe
- Weiter
- Vorherige
- Vor
- Zurück
- Löschen
- Bestätigen
- Abbrechen
- 0, 1, 2, 3, 4, 5, 6, 7, 8, 9



Stichwortverzeichnis

A

Ablaufdiagramme der TUI	25
Alle Nachrichten löschen	22
Alte Nachrichten	
abfragen	13
Anrufbeantworter (VoiceBox)	16
Ansage aufsprechen	18
Ansage vor Melden	22
Ansagenkonfiguration	32
Ausgabe	6

C

C3000 Telefonbenutzeroberfläche	8
---------------------------------------	---

D

Deutsch	
Sprache umstellen	8

E

Einschränkung	9
Englisch	
Sprache umstellen	8
Externe Ansagetypen	16

F

FAX-Ausgabenummer konfigurieren	20
Faxausgabenummer konfigurieren	15
Französisch	
Sprache umstellen	8

H

Historie	6
----------------	---

I

Individuelle externe Ansagen	
konfigurieren	18
Infoansage konfigurieren	17
Informationen	5, 7
Interne Ansage konfigurieren	17
Interne Ansagetypen	16
Italienisch	
Sprache umstellen	8

N

Nachricht	
an Zielmailbox weiterleiten	15
Namensansage konfigurieren	17
Neue Nachrichten	

abfragen	13
Niederländisch	8

P

PIN konfigurieren	19
PIN-Nummer	
direkt eingeben	11
Privatmitteilung	
mit PIN	21
Privatmitteilung aufnehmen	20

R

Raute [#]	9
-----------------	---

S

Spanisch	
Sprache umstellen	8
Sprache umstellen	
Deutsch	8
Englisch	8
Französisch	8
Italienisch	8
Spanisch	8
Sterntaste [*]	9

T

Telephone User Interface (TUI)	8
TUI	8
Alle Nachrichten löschen	42
Alte Nachrichten	31
Anrufer-Sektion	28
Ansagen vor Melden	43
Fax-Konfiguration	38
Hauptmenü	29
individuelle Ansage	34
Info-Ansage	36
interne Ansage	35
Namensansage	33
Neue Nachrichten	30
PIN-Konfiguration	37
Privatmitteilungsmenü	40
Schleifen	39
Übersicht	27
Vertreter	44
Vertretermenü	41
TUI-Hauptmenü	12
Typ	
INFO	16
INTERN	16
NAME	16
USER	16

V

Vertreternummer eingeben	21
VoiceBox.....	16
VoiceBox-Ansagen	
konfigurieren.....	16
Vorhandene Vertreternummer	
deaktivieren	22

Symbole

# (Raute)	9
* (Stern Taste).....	9